

## Edition spéciale

Semestriel - Janvier 2025

## Edito

Voici notre nouveau numéro "EKLA infos familles". Vous y trouverez des informations sur la vie des différents dispositifs et sur la vie associative.

**À l'intérieur, 4 pages spéciales sur l'avancée des projets.**

**Restons mobilisés pour l'accueil et le respect des personnes en situation de handicap !**

**En ce début d'année, le conseil d'administration se joint à moi pour vous présenter tous mes meilleurs vœux pour 2025 !**

**Que cette nouvelle année soit synonyme de « belles réussites » dans tous vos projets individuels et collectifs .**

Nous avons renouvelé une rencontre avec les familles le 18 septembre 2024.

Le thème principal « la protection juridique d'une personne en situation de handicap », a été abordé par le cabinet « Jiminyconseil ». 40 familles ont apprécié ce sujet sur la protection de la personne et de son patrimoine, bien souvent méconnu et très législatif. Nous poursuivrons ce temps d'échanges en 2025 sur d'autres thèmes répondant à vos attentes.

Nous profitons de ce journal « Ekla infos familles » pour vous inviter à consulter le site internet EKLA « <https://ekla-asso.fr> » et les réseaux sociaux pour rester informé au fil de l'eau, des activités et différents événements portés par notre association au profit des personnes accueillies.

Nous avons réalisé un appel à volontariat pour permettre à tous ceux qui le souhaitent d'être associés à la rédaction du futur projet associatif.

Le projet associatif est lancé, 5 réunions ont eu lieu à Laval et Mayenne avec les personnes qui s'étaient portées volontaires. Cette bonne participation des familles, personnes accueillies, salariés, administrateurs a permis un travail de qualité qui a fait l'objet d'une première restitution. Une nouvelle présentation sera faite début 2025 avant la validation définitive à l'Assemblée Générale de juin prochain.

Les trois projets de restructuration des ESATs, foyers de vie et foyers d'hébergement se confirment.

Le Campus en zone des grands prés à Changé et l'hébergement également à Changé vont sortir de terre prochainement. Les démarches administratives et les financements sont maintenant finalisés.

L'hébergement de Quelaines Saint Gault, destiné à accueillir les personnes orientées en foyer de vie est également validé. Mayenne Habitat, en charge de cette construction, prend cependant un léger retard.



**René JALLU**  
Président

# Ekla, c'est vous aussi

**EKLA**, association de bénévoles, acteur majeur du secteur médico-social en Mayenne **s'engage, porte votre voix, conduit des projets et représente vos familles.**



**EKLA**, c'est 18 établissements ou services, c'est surtout des équipes de professionnels **compétents et impliqués** qui œuvrent au quotidien près des personnes accompagnées.

Pour son fonctionnement et sa légitime représentativité, EKLA, votre association, a besoin de ressources. C'est en partie avec votre cotisation de 80 € \* par famille et vos dons complémentaires, ainsi que ceux de toutes personnes ou entreprises, de votre entourage, sensibles au secteur, que vous permettez à l'association d'assurer sa vitalité et sa pérennité.

EKLA assure une mission de service public. Le nombre d'adhérents est sa légitimité, son poids pour peser auprès des différentes instances (ARS, Département) et assurer la réussite de nos démarches au service des personnes accueillies.

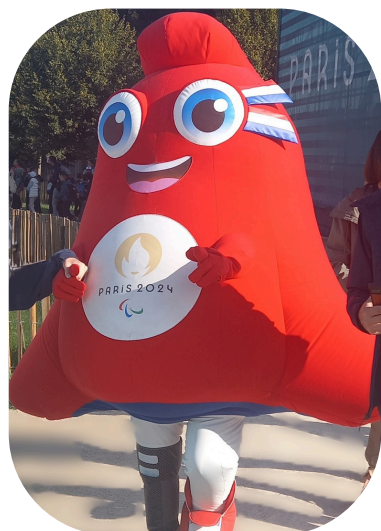
**Rejoignez-nous !!!**  
**Nous avons besoin de vous**

\* Cotisation 2025 identique à 2024, réduction fiscale de 66%



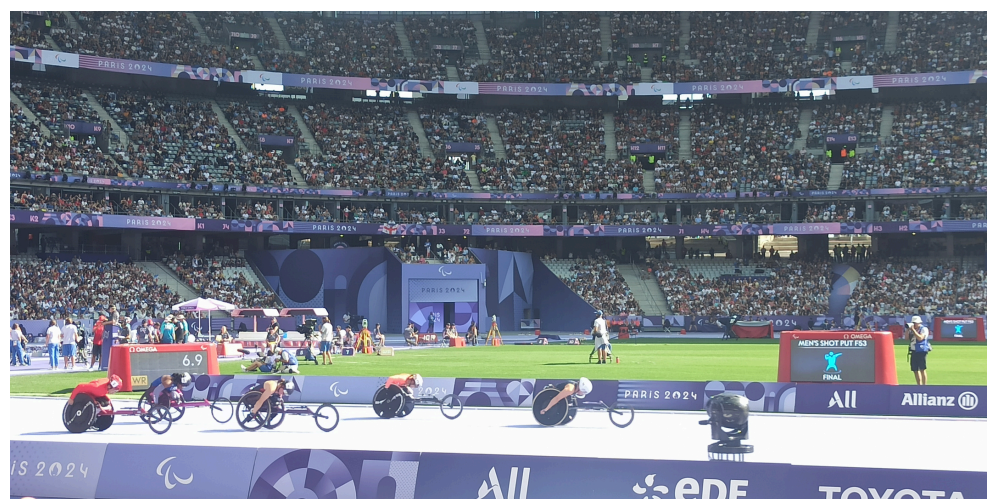
**Daniel BAGOT**  
Trésorier

## Retour sur notre participation aux Jeux Olympiques et Paralympiques de Paris



Grâce au soutien du Conseil Départemental de la Mayenne, les personnes accueillies volontaires, de plusieurs établissements de l'association ont pu se rendre à Paris et à Nantes.

Ce n'est pas moins de 78 billets qui ont été délivrés gratuitement par le Département.



La première session olympique a débuté en août avec un match de football au stade de la Beaujoire à Nantes avec la petite finale olympique.

Ensuite, les sessions paralympiques ont eu lieu au mois de septembre.

Trois disciplines ont été mises en avant : la para équitation, le para athlétisme et le para cyclisme.

Les bénéficiaires ont pu se rendre dans des lieux mythiques de la capitale, comme le stade de France et le château de Versailles.



**Nos résidents sont revenus avec le sourire, la tête pleine de souvenirs...**

### Le projet de Campus est bien lancé

Nous venons d'aboutir au dépôt du permis de construire du Campus de l'Association EKLA le 22 octobre 2024 !

C'est l'aboutissement d'un long travail de partenariat mené avec l'ARS, le Département de la Mayenne, Laval Agglomération et la ville de Changé,

C'est aussi la réussite d'un travail de co-construction associant les professionnels concernés, les familles, l'association mais également les personnes accueillies !

Ce Campus se situera à proximité de l'actuel Pôle Ressources au 14, rue Ferdinand Buisson à Changé sur un terrain de 18000 m<sup>2</sup> propriété de l'association dans une zone en fort développement, lieu idéal pour l'inclusion et le partenariat avec le milieu ordinaire.

Le Campus est une plateforme de services coordonnés visant à soutenir l'inclusion professionnelle et sociale des personnes en situation de handicap, l'objectif recherché est également de rendre visible les compétences des personnes en situation de handicap afin de faire évoluer le regard sur le handicap notamment des employeurs potentiels.

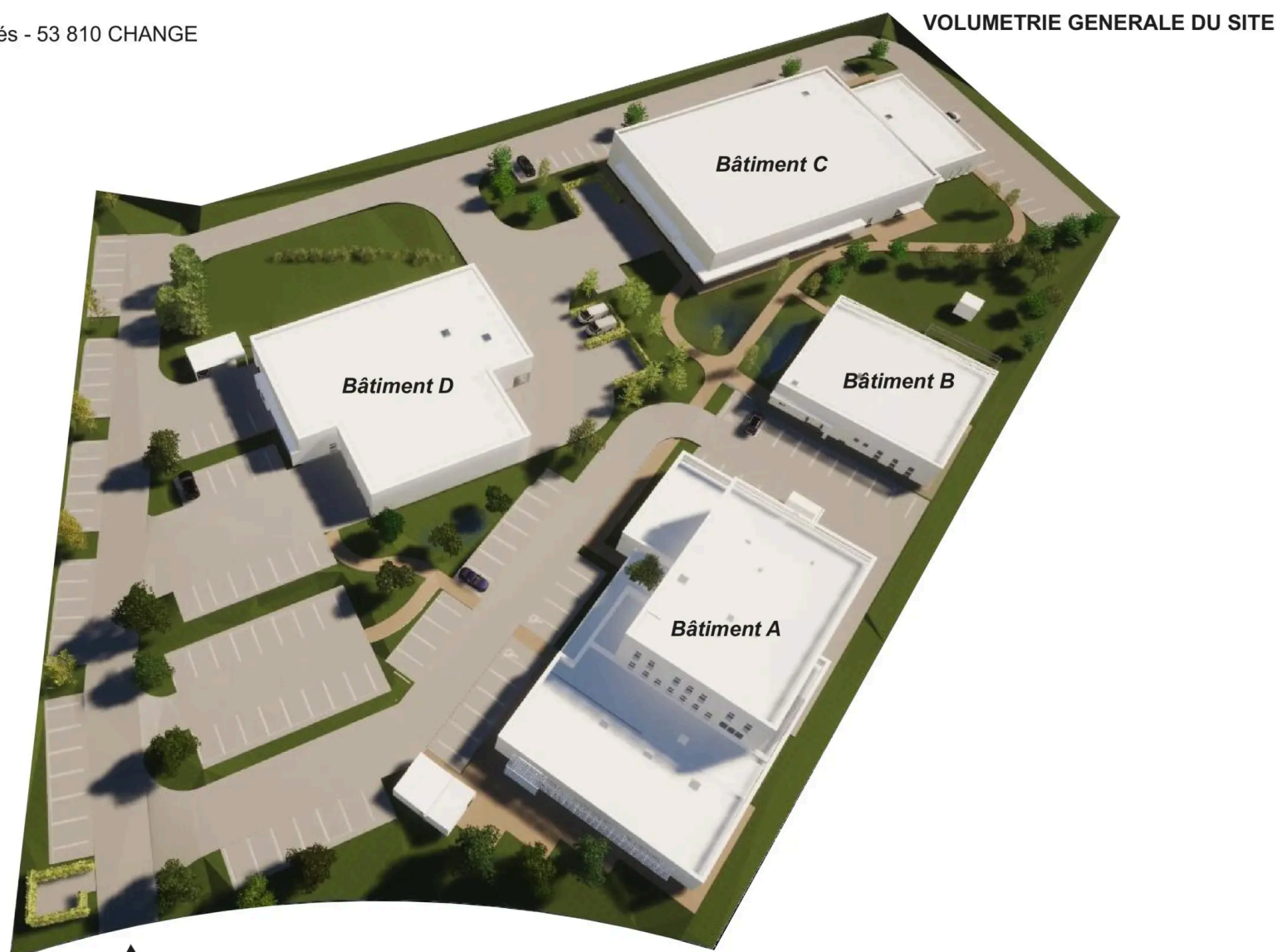
C'est un outil d'avenir pour une nouvelle place des personnes handicapées dans notre société.

Ce campus regroupera :

- Un ESAT traditionnel de 92 places (issu de la fusion des ESATs de Nuillé et La Chapelle Anthenaïse) avec ses ateliers : restauration, sous-traitance, espaces verts, nettoyage automobile et à terme blanchisserie (seconde tranche en 2029),
- Un ESAT de Transition de 10 places pour accompagner les projets de rétablissement et d'insertion en milieu ordinaire en s'appuyant sur un projet de restauration méridienne pour la zone tertiaire et industrielle,
- Une agence départementale mutualisée MAY'STRO composée de 5 conseillers en insertion professionnelle s'adressant aux 800 travailleurs d'ESAT du département,
- Un SAVS départemental de 80 places (antenne de Changé) chargé d'accompagner les projets d'inclusion sociale,
- Un CAAJ de 16 places issu de la fusion de la SA ESAT de Lancheneil et du CAAJ de Ionesco,
- Un SITP/SIP (services d'intervention précoce pour les enfants diagnostiqués autistes) de 15 places,
- Les services supports de l'association du Pôle Ressources.

A terme ce site sera totalement ouvert au public et a vocation à héberger une ou plusieurs entreprises / organismes extérieurs dans une optique d'inclusion "inversée". Un espace a ainsi été réservé pour une construction supplémentaire de 800 m<sup>2</sup>.

**Campus EKLA**  
Zone des Grands Prés - 53 810 CHANGE



Atelier K - Architectes  
53 810 CHANGE

Entrée  
du site

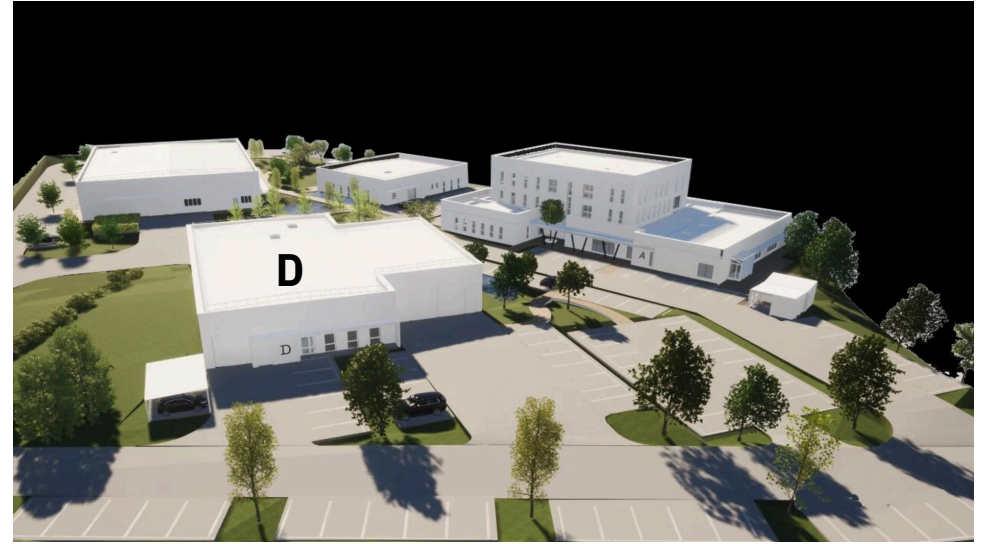
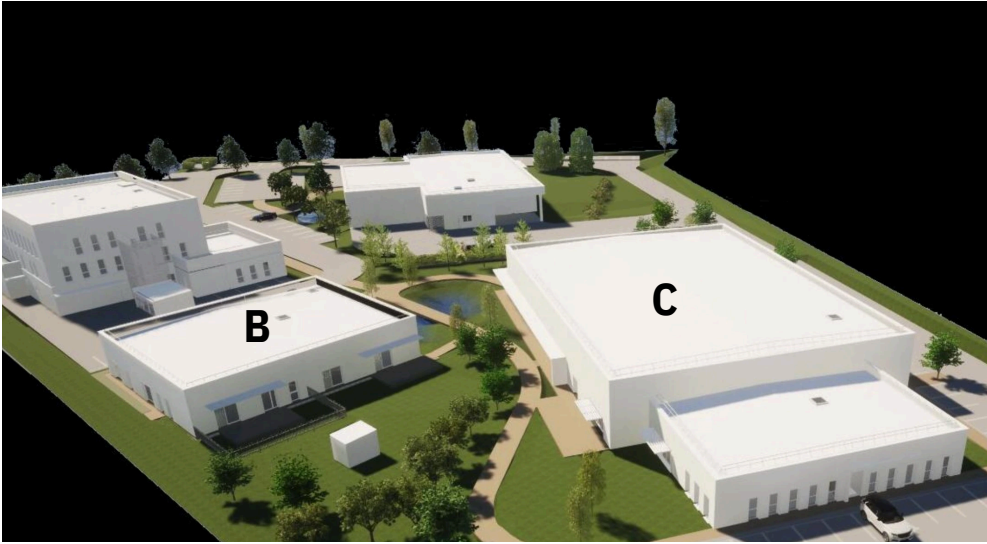
29/10/2024



Au premier plan à droite, le bâtiment A accueillera au rez de chaussée, une cuisine centrale et un restaurant ouvert au public proposant une offre de restauration méridienne : offre de restauration “cantine chic” et “fast good” avec des produits mayennais en circuit court (selon les enseignements de l'étude de marché réalisée en juin 2023).

Au rez de chaussée seront également hébergés, l'ESAT de Transition et l'Agence May'stro.

Au premier étage, le Pôle Ressources. Au second étage, le SAVS et le SITP, SIP.



Au premier plan à gauche, le bâtiment B du futur CAAJ.  
 Au premier plan à droite, le bâtiment C de la sous traitance de l'ESAT.

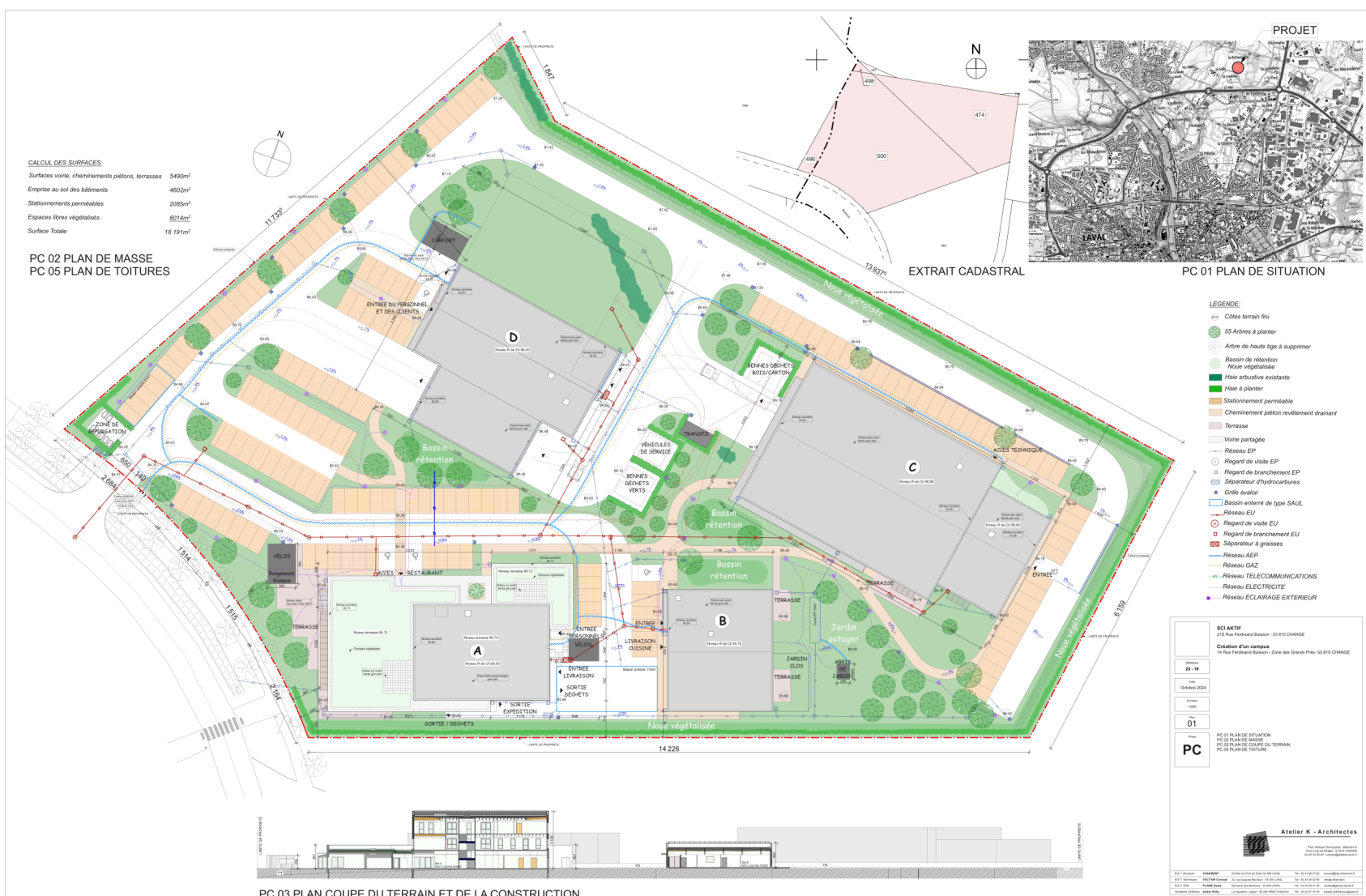
Au premier plan, le bâtiment D regroupant les activités espaces verts et nettoyage automobile.

## Le restaurant ouvert au public

Ci-contre une première esquisse de l'aménagement intérieur du restaurant ouvert au public. La salle de restauration pourra accueillir près de 300 clients par jour.



Le projet architectural a été confié à **Atelier K**, cabinet d'architecture, auteur de nombreuses réalisations qui font références notamment dans le secteur médicosocial sur le territoire départemental ou national.



# Le Foyer d'Hébergement de Changé

Parallèlement au Projet de Campus, le projet de Foyer d'Hébergement Inclusif à Changé est également lancé.

Le permis de construire déposé en mai 2024 par "Kérisel Immobilier", le promoteur qui construit pour le compte de l'association, vient d'être autorisé.

Ce Foyer d'Hébergement accueillera dans une Résidence au coeur de Changé (7, rue des bordagers) à 7 minutes à vélo du Campus, les travailleurs de l'ESAT de Changé (Campus) actuellement hébergés à Lancheneil et Ionesco.

La Résidence de 31 logements sera complètement intégrée dans la commune, ouverte sur l'extérieur et dotée du confort et des services permettant l'accès des résidents à une autonomie et à une qualité de vie la plus grande possible.



Au sein du Foyer d'Hébergement, cette résidence sera complétée d'une Unité d'Apprentissage à l'Autonomie de 24 logements disséminés en ville qui permettra aux résidents d'accéder progressivement à l'autonomie, grâce à l'accompagnement des professionnels du foyer, dans des logements individuels ou dans des logements en colocation.



## Le Projet Architectural réalisé par le Cabinet d'architecte MAIREA et Acore Ingénierie.

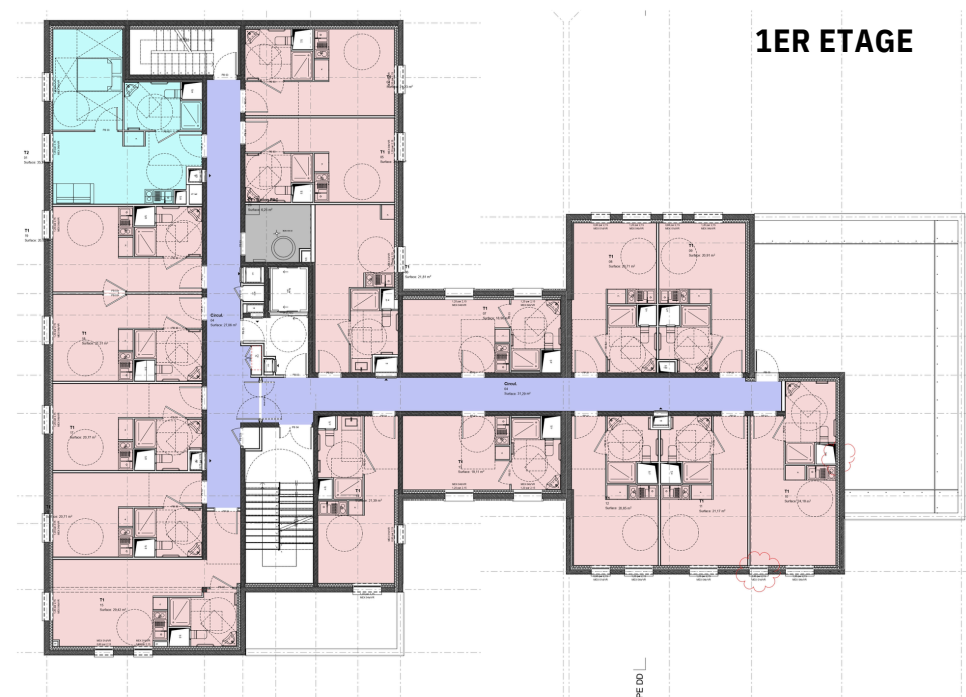
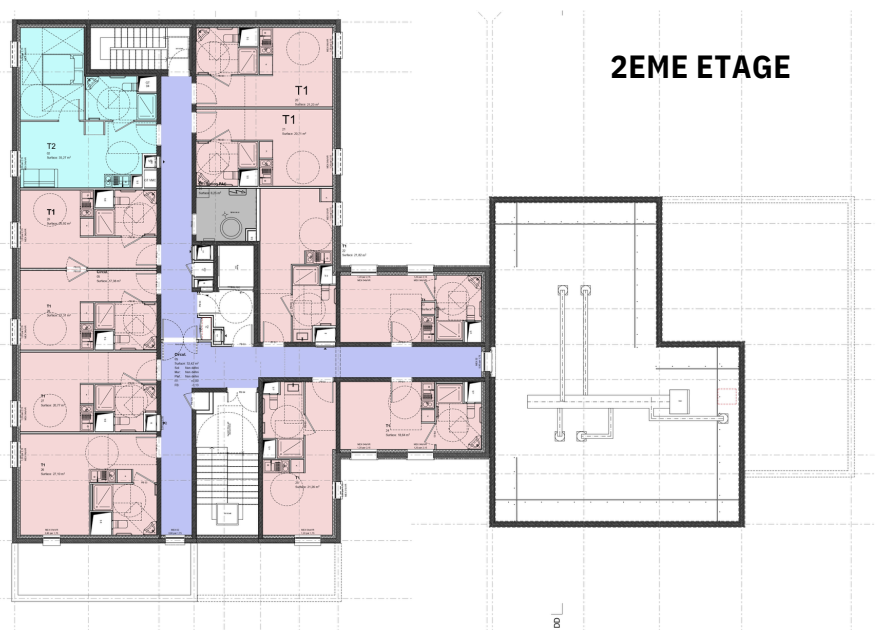
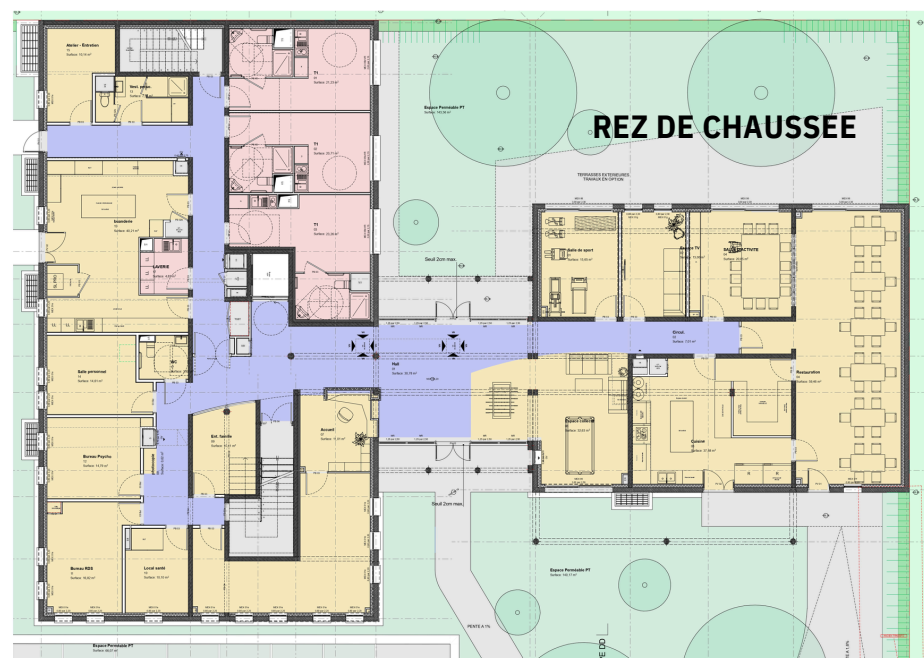
Un groupe de travail composé de professionnels volontaires issus des foyers de Lancheneil et Ionesco animé par Gaétan Aubrée a pu définir les attendus du projet. Le projet a été conçu comme une résidence classique, non stigmatisante, intégrée dans l'espace urbain.

Elle est constituée de T1 et T2 permettant différents projets de vie et notamment la construction d'une vie de couple.

A l'image d'une "résidence services", elle est dotée de services médico sociaux d'appui et d'accompagnement et de services contribuant à la qualité de vie et à l'autonomie des résidents (restauration collective, kitchenettes, laverie en libre service, salle de sport, salle d'activités, salle de loisirs, espace détente).

Elle est ouverte sur un espace urbain doté de nombreux services et commerces pour contribuer à l'inclusion sociale des résidents et à leur qualité de vie.

Le soin a été apporté dans l'architecture à la qualité et à l'ouverture des espaces de vie.



# Extension du Foyer de vie OASIS

Extension du Foyer l'Oasis  
53 360 QUELAINES-ST-GAULT



Foyer de Vie dans sa configuration future

Parallèlement aux projets du Campus et du Foyer inclusifs de Changé, l'association a également missionné le bailleur social Mayenne Habitat afin de construire pour son compte un Foyer de Vie sur Quelaines Saint-Gault capable d'accueillir 37 résidents grâce à la construction d'une extension du Foyer de Vie de l'Oasis.

Ce Foyer accueillera donc dans un foyer constitué de plusieurs unités de vie, outre les 19 résidents actuels du Foyer Oasis, 16 résidents venant du site de Ionesco (Foyer de Vie et Foyer de Vie PHV, Personne Handicapée Vieillesse) ainsi que 2 personnes en accueil temporaire pour des accueils de répit.

Le projet architectural présenté ci-après intègre à la fois le réaménagement du foyer existant et la création d'une extension sur un terrain contigu appartenant à l'association avec notamment la création de 25 chambres supplémentaires. Le Foyer de Vie Oasis est parfaitement intégré dans la ville de Quelaines Saint-Gault qui offre une palette importante de services commerciaux, culturels, de loisirs et de soins dans lesquelles les résidents pourront s'intégrer et être accueillis.

Enfin, le projet immobilier vise à optimiser l'organisation existante des locaux en améliorant les conditions de travail des équipes en créant des espaces de travail plus adaptés en dissociant les espaces de travail, des espaces de vie des résidents et en accueillant un pôle administratif indispensable compte tenu de la taille de l'établissement : salles de réunions, bureaux éducatifs, bureau de responsable de service, du psychologue, création d'un accueil administratif.

Un groupe de travail composé de professionnels volontaires issus des foyers de l'Oasis et Ionesco animé par Françoise Gélinaud et Gaétan Aubrée a pu définir les attendus du projet.

Le projet vise à soutenir l'autonomie des personnes : les appartements de tailles différentes en fonction des capacités et des projets de vie sont dotés de kitchenettes et permettent aux personnes d'avoir un espace de vie privatif où ils peuvent développer leurs capacités. La configuration des logements permettra également d'accueillir la vie de couple.

L'agrément et la qualité de vie collective des résidents ont pu être également retravaillés avec la création d'espaces dédiés permettant une vie dans des espaces collectifs de qualité : salles de restaurants, espaces de vie collective, espaces de jeux extérieurs, orientation des bâtiments dans un cadre environnemental de qualité (campagne environnante, patios), salles d'activités.

La sécurité de l'accueil et des professionnels a également été repensée : cuisine et lingerie aux normes, installation de sécurité incendie adaptée, locaux de maintenance et d'entretien sur place et locaux de stockage étendus et adaptés.

L'organisation des activités de jour et la promotion des capacités des personnes ont été prises en compte par la création de 4 salles d'activités de jour répondant aux aspirations des résidents dans la continuité des espaces modulaires mis en place sur le foyer de vie Oasis.



**Eric JOURNAULD**  
Directeur Général

## Calendrier prévisionnels des travaux

### Foyer d'hébergement :

- Dépôt de permis de construire : Mai 2024
- Démarrage des travaux : Avril 2025
- Ouverture à l'accueil des professionnels et personnes accueillies : Juin 2026

### Le campus :

- Dépôt de permis de construire : 22/10/ 2024
- Démarrage des travaux : Avril 2025
- Ouverture à l'accueil des professionnels et personnes accueillies : Septembre 2026
- Ouverture de la restauration du grand public : Décembre 2026

### L'extension du foyer OASIS :

- Dépôt de permis de construire : Mai 2025
- Démarrage des travaux : Février 2026
- Ouverture à l'accueil des professionnels et personnes accueillies : Fin 2027



# La participation de familles volontaires à l'élaboration du projet associatif d'EKLA 2025-2029

Vous avez répondu nombreux à l'appel à volontariat de l'association pour participer à une réflexion collective sur le projet de l'association EKLA pour les 5 années à venir.

Vous avez été en effet **23 volontaires, familles et personnes accueillies** à vous réunir du 21/09/2024 au 16/11/2024 sur 5 rencontres le samedi matin.



Ces rencontres fortement appréciées ont été animées par Arielle Lambert, directrice du CREAI Pays de Loire.

Lors d'une première rencontre de formation et de prise de contact, les participants ont pu mieux cerner les responsabilités de l'association EKLA et comprendre la pertinence d'un projet associatif véritable boussole pour les 5 années à venir pour tous les acteurs, familles, personnes accueillies, salariés mais également pour nos financeurs.

Les participants ont pu ensuite, sous l'animation du CREAI, s'atteler à plusieurs travaux essentiels qui figureront dans le projet associatif qui sera promulgué en 2025 à l'assemblée générale d'EKLA le 26 juin.

C'est d'abord la traduction concrète pour tous les participants des valeurs de l'association véritables socles de l'identité d'EKLA : la confiance, le respect et l'ouverture.

Les participants ont ensuite échangé et défini les ambitions à 5 ans de l'association EKLA, ils ont proposé des actions stratégiques et les principaux engagements de l'association dans la conduite de son action.

Les participants ont été très heureux d'être associés à la définition de ces enjeux et ont souhaité continuer l'aventure en souhaitant être associés à l'avenir, à la conduite des actions et au suivi du projet associatif.

La qualité de ce travail vient compléter et faire évoluer le projet de l'association EKLA construit lors de la fusion et communiqué à cette occasion à toutes les familles. Il s'agit non plus de définir un projet de fusion mais de tracer les lignes directrices d'une association ambitieuse sur le département et qui veut répondre de façon toujours plus pertinente au projet d'inclusion et de citoyenneté des personnes qu'elle accompagne.



Plusieurs étapes vont désormais se mettre en place avant d'aboutir à l'officialisation pour tous du projet associatif :

Une première mouture du projet associatif sera présentée aux 23 membres des groupes de travail en avril 2025

Le projet associatif sera ensuite présenté lors d'un Conseil d'Administration exceptionnel du 21 mai 2025

Le projet associatif sera enfin présenté pour validation et communiqué à tous les adhérents en Assemblée Générale le 26 juin 2025

**N'hésitez pas à venir à l'Assemblée Générale d'EKLA le 26 juin prochain au château de Lancheneil pour partager avec nous ce projet pour les années à venir !**



**Eric JOURNAULT**  
Directeur Général



## Zoom sur la réunion info familles

Le 18 septembre, s'est tenu la deuxième réunion d'information destinée aux familles. Le thème portait sur **“la protection juridique d'une personne en situation de handicap”**.



Vous avez de nouveau été nombreux à répondre présent !

Madame KRUG, animatrice et conseillère en gestion de patrimoine au Cabinet Jiminyconseil, a été en mesure de vous fournir des informations sur les diverses méthodes de protection ainsi que sur les pouvoirs et responsabilités du protecteur.

Les échanges et conseils apportés ont permis également aux familles de se projeter vers l'avenir en abordant le sujet du “passage de relais” avec la désignation d'un futur protecteur.

Les questionnaires de satisfaction nous permettent d'affirmer une fois de plus que tous les thèmes abordés ont de nouveau séduit les participants.

Nous vous avons posé la question des futurs thèmes à aborder cette année, le sujet de la vie après le travail émerge fréquemment.



Très prochainement, nous vous communiquerons le thème traité et la date de notre prochaine rencontre. L'amphithéâtre de la Maison de l'Autonomie à Laval sera, comme par le passé, le site de notre nouvelle réunion.

## Suivez nous sur les réseaux sociaux



**Ekla53**



**Association Ekla**



**Association Ekla**



**association\_ekla**

## Et sur notre site internet

<https://ekla-asso.fr>

