

# Livret Assemblée Générale 2023

PRÉSENTÉ PAR M. René JALLU





# SOMMAIRE

## PAGE 1

### Rapport moral

### Rapport d'activité

## PAGE 2

### Le DAME

2-2.2	LE SESSAD / SITP : Évolution des besoins et des attentes
2.2-2.3	Quelques faits marquants
2.4-2.5	LE SESSAD / SITP : Évolution des besoins et des attentes
2.5-2.8	Nos actions sur 2024

## PAGE 3

### Le Dispositif accompagnement à la vie sociale et professionnelle

3	Évolution de l'offre : Rappel des objectifs
3	Avancée du projet en 2023
3.1	Création du pôle travail EKLA
3.2	L'ESAT de Lancheneil
3.3	L'ESAT de IONESCO
3.4	L'ESAT de Gorron
3.4	La SA ESAT
3.5	Le Centre De Jour de Gorron
3.6	Le Foyer d'Hébergement la Passerelle
3.6	Le Foyer d'Hébergement Lancheneil
3.7	Le SAVS

## PAGE 4

### Le Dispositif habitat

4	Les Foyers de Vie
4-4.1	Quelques faits marquants
4.1-4.2	Les CAAJ (Centre d'accueil et d'Activités de Jour)
4.2-4.3	Quelques faits marquants
4.4-4.5	Nos actions sur 2024

## PAGE 5

### La structuration des fonctions supports

5	L' évolution du système d'information : l'engagement de la modernisation du Système d'Information de l'Association
5.1	L'esprit « EKLA » en route ... le succès d'un évènement associatif majeur réunissant l'ensemble des salariés et administrateurs : la Journée Ekla

## PAGE 6

### Rapport financier

6	Faits marquants de l'exercice
6	Résultats par type de financement
6.1	Ventilation des produits par type de financement
6.1	Ventilation des charges par nature
6.2	EKLA Affectation des résultats 2023 soumis aux financeurs et vote à l'Assemblée Générale
6.2-6.3	La structure financière et patrimoniale d'EKLA

## PAGE 7

### Perspectives et orientations

# RAPPORT

## MORAL

L'association EKLA poursuit activement son travail d'accompagnement des personnes en situation de handicap, en cohérence avec ses valeurs.

- Le respect
- La confiance
- L'ouverture

Elle poursuit la mise en œuvre de son projet associatif, qui reste un élément important pour construire avec toutes les parties prenantes. Il permet de conduire nos établissements vers les nouveaux défis de l'inclusion sociale, professionnelle et de la qualité de vie.

Le conseil d'administration, conscient de l'enjeu, souhaite retravailler sur ce projet associatif avec un objectif constant d'adaptation en cohérence avec les évolutions de l'offre et l'engagement associatif. Les familles, les salariés, les administrateurs et les personnes accueillies y seront associés.

**L'association EKLA** a souhaité donner du sens à une organisation en dispositif qui se compose en 3 dispositifs : le Dispositif Accompagnement Médico Éducatif, le Dispositif Habitat, le Dispositif Accompagnement à la vie sociale et Professionnelle, afin de définir le projet et le parcours de la personne accueillie et d'engager les mutations du travail d'accompagnement.

**Le Dispositif Accompagnement Médico Éducatif** engage une réflexion sur l'accompagnement des enfants autistes sur le territoire du Nord Mayenne et plus particulièrement sur la transition entre le secteur enfance et le secteur adulte. Les équipes des trois dispositifs vont se mobiliser courant 2024 pour répondre au mieux à ces besoins. Les Unités d'Enseignement Externalisées en milieu scolaire se poursuivent avec intérêt. Une contrainte importante s'impose sur le transport inévitable et ses charges financières.

**Le Dispositif Accompagnement à la Vie Sociale et Professionnelle** s'est investi fortement sur l'évolution de l'offre et les outils d'accompagnement.

Le regroupement des ESATs de Ionesco et de Lancheneil, sur Changé, permettra de mutualiser les compétences et de développer de nouvelles activités avec l'ESAT de transition. Elle permettra également la mise en œuvre d'un projet de soutien et des activités annexes d'ESAT corrélé aux besoins et aux projets des personnes.

Cet ensemble permet l'accompagnement des projets de transition vers le milieu ordinaire. La construction d'un foyer d'hébergement ouvert sur la ville de Changé permettra une modernisation et de meilleures conditions d'accueil.

Le développement des capacités d'accompagnement en SAVS, Service d'Accompagnement à la Vie Sociale, sur Laval, sera une plus-value en cohérence avec ces projets.

**Le Dispositif Habitat** travaille sur le développement de places d'accueil pour mieux répondre aux besoins non satisfaits du département.

L'inclusion des personnes en foyer de vie est également une préoccupation et une réflexion sur divers types d'accueil et d'habitat. Nous devons engager le travail sur l'inclusion des personnes en foyer de vie.

Accompagner, préparer, anticiper les orientations des personnes vieillissantes de nos UPHV, Unité pour Personnes Handicapées Vieillissantes, sont nos priorités pour les années futures.

**L'association EKLA** a décidé de moderniser le système d'information centré sur l'utilisateur en poursuivant sa transformation après la modernisation du site internet et la mise en place d'un site intranet.

Le déploiement du dossier de l'utilisateur informatisé, un outil stratégique d'appui à l'accompagnement du parcours de l'utilisateur, va devenir opérationnel très bientôt, le matériel et les infrastructures informatiques se sont trouvés modernisés par la même occasion.

**L'association EKLA** s'engage à fédérer et à créer des liens entre toutes les parties prenantes de l'association en renforçant :

- Le lien entre les salariés : la journée des salariés en septembre 2023 a été un bel exemple ;
- Le lien avec les familles : une nouvelle réunion familles aura lieu le 18 septembre prochain à Laval ;
- Le lien avec les personnes accueillies : les journées festives des établissements en sont l'illustration ;
- Le lien de confiance avec nos financeurs : le Conseil Départemental, l'ARS ;
- La responsabilité environnementale de l'association au sein de nos projets.

Le président d'Ekla  
René Jallu

# RAPPORT D'ACTIVITE

## LE DAME

### L'IME (SSEPIA/UEE) et CAFS

#### Évolution des besoins et des attentes



Grâce à la création du P3A et à un réseau partenarial opérationnel, nous venons répondre aux besoins d'accueil et d'accompagnement de 18 jeunes présentant un autisme et aux demandes de soutien et répit de leurs familles.

La problématique des TSA (Trouble du Spectre de l'Autisme) nécessite une réponse globale, prenant en compte tant les besoins spécifiques des enfants que l'impact de l'autisme sur l'environnement familial.

Malgré cette évolution de l'offre, la liste d'attente reste importante : 8 situations qui, nous le savons, sans une intervention P3A (Prestation 3A : Appui / Accompagnement / Accueil) ou un accueil au SSEPIA (Service de Soins, d'Éducation et de Pédagogie Intégrative Adaptés) comportent un risque de rupture. Parmi les 8 situations, pour 2 enfants, la rupture de scolarisation est déjà actée.

**L'offre thérapeutique** ne cesse de diminuer d'année en année pour les raisons suivantes :

- Mise en place des Unités d'Enseignement Externalisées (UEE) avec constitution de 2 équipes thérapeutiques ;
- Démission du médecin psychiatre puis de l'orthophoniste ;
- Absence de la psychomotricienne pour congé maternité, non remplacée, aucune candidature ;
- Arrêt de la prestation musicothérapie en septembre 2023, faute de financements.

En revanche, avec la présence de deux infirmières sur le SSEPIA et les UEE, la proposition de prise en charge individuelle pour l'habitué aux soins et des séances de relaxation massage a progressé principalement sur le SSEPIA.

Des difficultés d'accès aux soins et des demandes d'aide de la part des familles amènent également les infirmières à accompagner des rendez-vous médicaux chez des spécialistes (dentiste, gastroentérologue, ophtalmologiste, urgence psychiatrique).



L'augmentation de temps infirmier a permis de développer véritablement les liens et de proposer des ateliers collectifs sur les unités, et donc de compléter en partie l'offre de soins.

**L'organisation des stages** pour le public SSEPIA nécessite de plus en plus d'anticipation et d'accompagnement, tant auprès des jeunes et des familles que des structures partenaires. Il n'existe pas de structure spécialisée en autisme (foyer de vie, accueil de jour) sur le Nord du Département.

Nous sommes confrontés à de nombreux freins et réticences à l'accueil de ce public et sommes amenés à déployer beaucoup d'actions envers les structures et leurs équipes pour expliquer ce qu'est l'autisme et apporter des conseils sur les pratiques d'accompagnement. Malgré ces étayages et les moyens que nous consacrons à la préparation de cette transition, les structures ne sont pas enclines à procéder à une admission, faute de moyens humains, de locaux adaptés et de formations spécifiques.

Face à la diminution du nombre de professionnels pouvant apporter une dimension d'apprentissage technique et face également aux envies souvent assez pressantes des jeunes sur le lycée de partir en stage, la proposition de stages augmente et vient combler nos manques en matière de propositions.

867 jours de stages ont été réalisés par les jeunes accompagnés par l'IME (Institut Médico Éducatif).

**Le groupe de rencontre entre parents initié en 2022 par le SASF, a atteint son « rythme de croisière ».**



5 familles (correspondant à 7 personnes) se sont réunies régulièrement avec la psychologue et l'éducatrice spécialisée, le mercredi après-midi, avant chaque période de vacances.

Les premières séances ont consisté à tenter de construire un socle commun de connaissances sur l'autisme, à partir des dernières données scientifiques et de l'expérience singulière de chaque famille.

Le climat de confiance s'installant, le groupe a pu évoluer vers des échanges plus informels, sur des thématiques définies ensemble. Les parents ont choisi d'approfondir le sujet des comportements problématiques.

L'organisation de ces rencontres prend en compte le besoin de garde des enfants, afin que les parents soient entièrement disponibles à ce temps d'échanges, leurs enfants peuvent être accueillis à l'IME-SSEPIA.

Parallèlement, la psychologue a reçu des parents en entretien individuel pour répondre à leurs besoins d'écoute et de soutien.

L'éducatrice spécialisée est intervenue au domicile de 2 familles et en appui des aides à domicile de 4 familles. Les demandes concernent souvent la gestion des comportements problématiques, la communication (outils de communication alternative) et l'occupation des temps libres.

## **Un manque de postes techniques pour la formation professionnelle :**

La réorganisation de la prise en charge et des propositions d'accompagnement à visée inclusive, la distance géographique entre les unités ainsi que les besoins et problématiques des enfants accueillis nécessitent assurément une augmentation des ressources humaines.

Sur la SIPFPro (Section d'Initiation et de Première Formation), nous constatons toujours une diminution des postes techniques, à visée d'apprentissages professionnels. Pourtant, s'il est indispensable d'accompagner les jeunes d'un point de vue social et éducatif à devenir citoyens et adultes, il n'en reste pas moins indispensable de leur permettre d'acquérir des premières compétences professionnelles en termes de savoir-être et de savoir-faire techniques transférables.

Aujourd'hui, les accompagnements pré professionnels sont proposés différemment, davantage par des stages que par des acquisitions techniques préalables sur l'IME. La question des apprentissages professionnels repose donc de plus en plus sur les structures adultes avec lesquels des liens étroits se sont tissés par l'intermédiaire des deux professionnels en charge de la question de l'insertion professionnelle.

## **Quelques faits marquants**

### **Journée festive :**

Une journée festive a de nouveau pu être proposée cette année à l'ensemble des jeunes accueillis à l'IME. Cette journée s'est déroulée dans les locaux de l'IME à Montaudin, avec les jeunes du SSEPIA.

Le thème de la journée était le cirque, cela a donné lieu à quelques sketches et activités en rapport avec le thème.

Les jeunes des UEE ont pu proposer des spectacles et chansons.



### **Noël :**

Cette année, les professionnels des UEE ont mené un projet commun intitulé « marché de Noël ». La participation était souhaitée sur le marché de Noël de Mayenne, mais cela représentait un engagement trop important en termes de production et de présence (stand à tenir sur 3 jours complets).

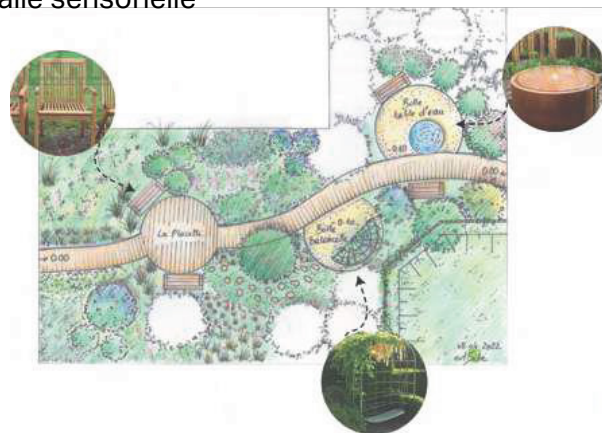
Le choix s'est donc porté sur la tenue d'un stand sur le marché de Mayenne, un samedi matin de décembre. L'occasion de vendre des objets confectionnés depuis plusieurs mois par chaque groupe, de valoriser les compétences des enfants, d'accompagner certains dans la vente le jour J, et de récolter un peu de fonds pour pouvoir proposer une activité collective un peu exceptionnelle.

## Projets d'aménagements sensoriels au SSEPIA :

- L'aménagement du patio, jardin voué à la détente et à la stimulation sensorielle
- La mise en place de chariots sensoriels et d'une salle sensorielle

Ces nouveaux équipements viennent répondre aux besoins spécifiques des jeunes accueillis, qui présentent tous des particularités sensorielles (hypo ou hypersensibilité).

Porter attention à leur confort sensoriel, c'est diminuer le stress qui peut les envahir, c'est aussi limiter les troubles du comportement.



## Des Olympiades sur MONTAUDIN :

Du partenariat avec 2 EHPADs du territoire est née l'organisation d'un temps fort rassemblant les jeunes et les personnes âgées sous la forme d'OLYMPIADES avec au programme : des épreuves sportives adaptées, un pique-nique et des activités de détente.

L'IME-SSEPIA a accueilli la première édition. Le bilan a été très positif, l'opération est reconduite pour 2024.

Au-delà de ce temps fort, des activités en commun sont désormais proposées toutes les semaines : parcours moteur, activités arts plastiques, à l'EHPAD ou à l'IME.

## Une réflexion sur les repas du midi :



Le projet est d'arrêter la livraison de repas pour évoluer vers du « fait maison » afin de répondre aux nombreuses particularités alimentaires, particulièrement marquées pour 8 jeunes : hyper-sélectivité, troubles de l'oralité, intolérances au gluten et lactose.

Une aide cuisinière s'est préparée à prendre la responsabilité de la fabrication des repas sur place. Une formation a été proposée pour élaborer le plan de maîtrise sanitaire. Les locaux et le matériel ont été vérifiés afin de respecter l'ensemble des règles en la matière.

Les fournisseurs ont été choisis en fonction des critères de qualité que nous avons définis. Un partenariat nous lie avec l'EHPAD de Montaudin, nous bénéficions ainsi des services de la diététicienne pour la supervision de nos menus.

**CAFS : La mise en application du décret du 21 août 2022** relatif à la rémunération des assistants familiaux a marqué l'année 2023.

Un travail conjoint avec l'ADAPEI a été mené afin de formaliser les nouveaux contrats de travail et d'accueil, en respect du texte en vigueur.

Sur les cinq assistants familiaux du CAFS (Centre d'Accueil Familial Spécialisé) EKLA, trois ont choisi un contrat avec deux accueils, deux ont opté pour un seul accueil. Malgré un agrément de dix places, le service ne peut accueillir que huit jeunes.

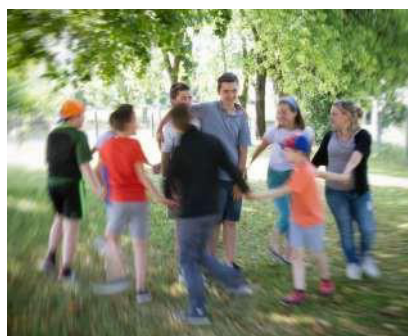
# LE SESSAD/SITP

## Évolution des besoins et des attentes

**L'équipe du SESSAD (Service d'Éducation Spéciale et de Soins à Domicile) développe l'accompagnement à la vie sociale hors temps scolaires.**

Les lieux d'intervention peuvent être diversifiés (centre de loisirs, SESSAD, lieux publics...) en lien avec le projet de chacun. Ils ont pour objet essentiellement la socialisation, la découverte de la nouveauté, l'expérimentation.

Les formes et modalités d'intervention sont construites avec le jeune et ses parents selon ses besoins et aptitudes repérés. Elles peuvent être ponctuelles ou fixées sur des temps réguliers, individuelles ou en groupe, avec un ou plusieurs professionnels. Cela se décline par exemple par des accompagnements sur des trajets de bus, des sorties à thème, des accompagnements pour des achats, démarches, visites, rencontres... Ou la conduite de projet de loisirs construit avec des jeunes (sorties loisirs...)



**Le travail avec les partenaires du soin se raréfie au fil des années.**

Les partenaires du sanitaire sont confrontés à une demande bien supérieure à leur capacité de prise en charge.

Ainsi, lorsqu'un jeune est accueilli en SESSAD, le recours à des soins CMP (Centre Médico-Psychologique) est rarement accessible, de même que la poursuite de soins engagés est de plus en plus systématiquement questionnée lors de l'arrivée du SESSAD.

Avec le recrutement de l'infirmière, celle-ci devient l'interlocutrice professionnelle de santé pour appréhender certaines situations ou problématiques et aussi un canal de transmission avec les familles pour partager des informations de santé utiles à nos accompagnements auprès des enfants.

**Le nombre de dépistages de signes TSA chez de jeunes enfants est en augmentation** régulière depuis l'ouverture initiale du SITP/SIP (Service d'Intervention Très Précoce) en 2019.

Les autres structures recevant de jeunes enfants avec TSA (CMP, CAMSP, UEMA, PCPE, SESSADs) alertent sur le nombre d'enfants qui présentent un trouble du spectre autistique.

Par ailleurs, la question de l'accompagnement et de l'orientation des enfants qui atteignent l'âge de 6 ans reste problématique par le manque de place dans les structures.

Le travail avec le SAAS a permis d'anticiper les ruptures en absence de place dans les autres structures et de maintenir le lien.

**Seize enfants ont été accompagnés en 2023 par le SITP.** Ils avaient entre 18 et 30 mois au moment de leur accueil.

Le repérage précoce semble donc assez opérant sur le territoire. Il est important d'entretenir nos liens avec les services de la petite enfance, de continuer la sensibilisation aux signes d'alerte des TSA chez les tous petits, de donner des indications en cas de suspicion ou de questions, sur comment et où s'adresser.

L'accompagnement ambulatoire qu'il propose est complémentaire aux autres structures recevant de jeunes enfants avec TSA (CMP, CAMSP, UEMA, PCPE, SESSADs dont les listes d'attente sont parfois longues). Les enfants continuent d'évoluer dans leur environnement tandis que les professionnelles les rencontrent en direct tout en soutenant leur entourage familial et professionnel.

Les familles nous témoignent que cette approche les rassure et les aide dans leur cheminement. La relation de confiance permet d'appréhender de manière plus apaisée les particularités de leur enfant et de penser ensemble comment les prendre en considération dans son évolution quotidienne. Le service joue donc un rôle de prévention dans la qualité de vie de la famille.

En 2023, nous avons poursuivi un travail d'information en allant à la rencontre de professionnels dans les écoles, les crèches et les centres de Loisirs.



## Quelques faits marquants

Le SESSAD a de nouveau été sollicité pour une intervention dans le cadre de la préparation de la formation initiale des AESH (Accompagnants des Élèves en Situation de Handicap) nouvellement recrutés.

Des professionnelles du service (éducatrice spécialisée, psychologue, psychomotricienne) ont fait des interventions dans le cadre de la formation AESH. Ils sont intervenus lors d'une journée de formation « plénière » pour présenter la déficience intellectuelle et les Troubles du Spectre Autistique ainsi que les missions du SESSAD et sur des temps d'échanges de pratiques sur quatre jours autour de problématiques rencontrées avec le public accompagné.

Le SESSAD, ne disposant pas d'orthophoniste, passe des conventions avec plusieurs professionnels du département.

En 2023, c'est auprès de six professionnels que dix jeunes du service ont bénéficié de prise en charge orthophonique. Ce chiffre est en baisse et nous sommes confrontés à un manque de place important.

En 2023, six jeunes attendaient encore un suivi orthophonique.

Les professionnels, assez peu nombreux sur le territoire, ont tous des listes d'attente et certains d'entre eux ont pour principe de ne pas prendre en charge des enfants accompagnés par un SESSAD. Ils entendent ainsi défendre la valorisation de leurs compétences, car en ne recevant plus les enfants accompagnés par des SESSADs, ils font pression sur les financeurs des structures de la Convention Collective 66 pour recruter des orthophonistes avec une rétribution majorée.

# Nos actions sur 2024

## Les UEE

Le service poursuit son évolution en adaptant son organisation et ses pratiques aux profils des jeunes accueillis, aux demandes des familles et aux ressources du territoire. L'année 2023 a permis de stabiliser davantage l'organisation au bénéfice des enfants et jeunes accueillis, mais le taux d'encadrement, les locaux, les équipements, les transports et la restauration doivent continuer à être adaptés et ajustés aux besoins particuliers des jeunes.

Des améliorations sont toujours à envisager, pour consolider une organisation, et poursuivre nos objectifs d'accompagnement avec des moyens humains pérennes.

La question de l'inclusion reste notre préoccupation première. Nous continuons à garder ce cap, en restant prudents quant à la manière de la mettre en œuvre concrètement. De nombreuses actions inclusives, en lien en grande partie, mais pas que, avec les établissements scolaires, se sont mises en place au cours de l'année 2023.

Cela nous permet d'affirmer que c'est possible même si force est de constater que la poursuite et la réussite de nos objectifs repose sur des rencontres, des initiatives individuelles, sur des personnes avant tout.

Les professionnels des UEE sont acteurs et énergiques sur cette question et savent se saisir de toutes les opportunités afin de créer des rencontres et faire avancer le projet.

## Le SSEPIA

Nous abordons 2024 avec de nombreux défis :

- La poursuite des accueils et accompagnements SSEPIA-P3A-ASF, en conservant la même organisation (trois groupes) avec des moyens humains incertains
- Le développement des outils de communication alternative augmentée avec les jeunes, leurs familles et les partenaires
- La poursuite du travail de préparation à la transition vers les structures adultes (développer les partenariats, proposer notre appui ressource)
- La mise en place effective d'une restauration collective sur le site



L'approche intégrative qui caractérise le SSEPIA est à encourager et à poursuivre. Ouverte aux multiples approches recommandées (TEACCH, ABA, PECS, Makaton, CAA...), l'équipe pluridisciplinaire du SSEPIA apporte des réponses personnalisées et ajustées aux besoins des jeunes, des familles et aussi des partenaires. Le service reste ouvert à son environnement et très actif dans la démarche d'inclusion (aller vers) et d'inclusion inversée (accueillir).

## Le CAFS

Le service a mené une réflexion sur le recrutement, car en 2024, trois départs en retraite sont envisagés.

Les familles ont confirmé leur souhait de poursuivre l'accueil familial.

Pour toutes les situations concernées (5), le CAFS est un service essentiel à l'équilibre de chacun, parents, jeunes en situation de handicap et fratries.

Les jeunes accueillis au CAFS présentent des troubles avec un fort impact sur la vie quotidienne (comportements de mise en danger, troubles du sommeil, propreté non acquise, troubles de la relation et de la communication). Les parents et les familles ont besoin de relais, en prévention d'un possible risque d'épuisement.

Les démarches de recrutement (au sein de l'association, de pôle emploi et des partenaires) ont permis fin 2023 d'avoir plusieurs pistes d'embauches.



Dans un contexte de transformation de l'offre médico-sociale et de négociation CPOM (Contrat Pluriannuel d'Objectifs et de Moyens) dans un proche avenir, le service CAFS a des atouts à faire valoir comme :

- Unique réponse médico-sociale d'accueil et d'hébergement sur le nord du département
- Service intégré au dispositif d'Accompagnement Médico Éducatif (DAME) en construction
- Service en lien et partenariat étroit avec de nombreux établissements et services du médico-social comme du droit commun sur le territoire.

Il est important de maintenir et de consolider ce service pour répondre aux besoins multiples du territoire du Nord Mayenne.

## **Le SESSAD /SITP**

L'arrivée de l'infirmière a confirmé la nécessité d'un professionnel de santé au sein de l'équipe pour apporter son éclairage médical dans les situations, être interlocuteur des partenaires médicaux, des jeunes et de leurs parents sur des questions de santé.

Il est important de poursuivre ce travail de recherche d'autres professionnels de soins et plus particulièrement des orthophonistes et médecins psychiatres.

La problématique des jeunes sans solution d'accompagnement qui perdure sur le territoire. La Maison De l'Autonomie (MDA) continue d'orienter un nombre toujours grandissant d'enfants et de jeunes dont nous observons une évolution des profils et une complexité des problématiques. La liste d'attente reste toujours conséquente.



Le SAAS est maintenant destinataire de toutes les notifications SESSAD-DI et appréhende l'ensemble des situations des jeunes en attente de SESSAD pour prioriser les besoins.

Ce partenariat doit impérativement se poursuivre sur les années à venir.

Le SITP/SIP est à l'interface des familles et des organisations sociales pour fluidifier l'accès des enfants porteurs de TSA au droit commun durant leurs premières années de vie : depuis la crèche ou l'assistante maternelle, jusqu'à l'école en passant par les modes de garde périscolaire ou les loisirs. Il est donc important de pouvoir assurer une continuité d'accompagnement en lien avec le rythme de ces structures, notamment celui d'un parcours en école maternelle.



L'accueil jusqu'au 6ème anniversaire des enfants accueillis très tôt (avant l'âge de 3 ans) concourt à l'efficacité de leur accompagnement. En effet, l'inscription dans la durée assure une stabilité dans leurs repères et permet la proposition de « nouveautés » progressives pour soutenir leurs aptitudes d'adaptation

Cela soulève la question de l'accompagnement des « plus grands » dont la période de soins sera forcément plus limitée. L'équipe réfléchit donc à des modalités d'accompagnement pour les enfants arrivant dans leur 5ème année.

Par ailleurs les difficultés matérielles, sociales, culturelles, morales, ... auxquelles les familles ont affaire nous amènent régulièrement à adapter nos façons de « faire » auprès de l'enfant.

L'équipe souhaite travailler à la recherche de modalités de travail qui associent plus systématiquement les parents afin de les amener à interagir avec leurs enfants et à trouver des solutions.

# LE DISPOSITIF ACCOMPAGNEMENT À LA VIE SOCIALE ET PROFESSIONNELLE

## ÉVOLUTION DE L'OFFRE

### Rappel des objectifs

Nous rappelons ici les objectifs que l'association poursuit dans le cadre de ce projet d'évolution de notre offre en réponse à la commande de nos financeurs.

Nous recherchons d'abord une implantation de nos services et établissements propice à l'inclusion professionnelle et sociale au cœur de la société avec le plus de visibilité possible. C'est la raison des choix faits en 2022 visant à recentrer sur l'agglomération de Laval les ESATs (Établissement et Service d'Aide par le Travail) et les Foyers d'Hébergement implantés actuellement sur les sites de Quelaines, Nuillé sur Vicoin et La Chapelle Anthenaise.

L'objectif recherché est d'offrir aux personnes accueillies un cadre de vie adapté à leurs attentes au sein des communes vivantes et dynamiques dotées d'une offre de service et de commerce élargie. Cette implantation vise à améliorer leur qualité de vie, leur autonomie et leur socialisation.

L'objectif est également de rendre visible et faire connaître et reconnaître leur travail et leurs compétences au sein des zones industrielles et tertiaires dynamiques et qu'ainsi leur insertion professionnelle soit favorisée y compris au sein du milieu ordinaire en entreprise.

Nous souhaitons également créer de nouveaux outils d'accompagnement pour passer d'une logique d'accompagnement en institution à une logique d'accompagnement du parcours vers le milieu ordinaire et l'inclusion.

C'est la raison pour laquelle un ESAT de transition est créé et des places de SAVS sont développées au sein d'un Campus permettant par le biais de la coordination de ces services l'apprentissage des prérequis de l'inclusion sociale et professionnelle. Les personnes en situation de handicap, auront, elles aussi leur université pour accéder à l'insertion sociale et professionnelle.

### Avancée du projet en 2023

2022 a été l'année du montage du projet, de la recherche des terrains et de la négociation avec nos partenaires sur l'objectif d'évolution de notre offre.

2023 aura été l'année de la construction des projets architecturaux.

Des groupes de travail se sont constitués associant administrateurs, direction, salariés et personnes accueillies pour définir les besoins et les programmes des futurs projets architecturaux :

**Le Campus de Changé implanté sur la ZI des Grands Prés à Changé** et qui regroupera à terme les services suivants :

- **L'ESAT de Changé** (fusion des ESATs de Ionesco et Lancheneil)
- **L'ESAT de Transition**
- **L'accueil de Jour** (fusion des CAAJ de Ionesco et de la SA ESAT de Lancheneil)
- **Le SAVS** (antenne de Changé)
- **Les services du pôle Ressources** de l'association
- **Le Foyer d'Hébergement et l'Unité d'Apprentissage à l'Autonomie de Changé**,

implanté dans le cœur de Changé, rue des Bordagers à proximité du campus. (fusion des Foyers d'Hébergement de Ionesco et Lancheneil)



Le cabinet d'architecture « Atelier K » de Changé a été retenu pour le projet du Campus. Le promoteur « Kérisel Immobilier » de Laval (architecte : MAIREA) a été retenu pour le projet du Foyer.

Un échange a été engagé fin d'année avec les financeurs, ARS et Département de la Mayenne sur la base des chiffrages des projets par les économistes.



Forte de sa conviction dans la pertinence de ce projet, l'association a souhaité engager un autofinancement conséquent et proposer aux financeurs une modalité originale de portage juridique de ce projet immobilier pour permettre une évolution de l'offre à coût constant pour les financeurs. Une négociation s'est ensuivie avec nos financeurs afin de garantir la solidité financière de l'association au terme du projet et ainsi « dimensionner l'ampleur de l'accompagnement financier de l'association par nos financeurs ».

Une contractualisation et une finalisation des projets devraient être actées mi 2024 et contractualisées dans le cadre du CPOM (Contrat Pluriannuel d'Objectifs et de Moyens) 2025-2029.

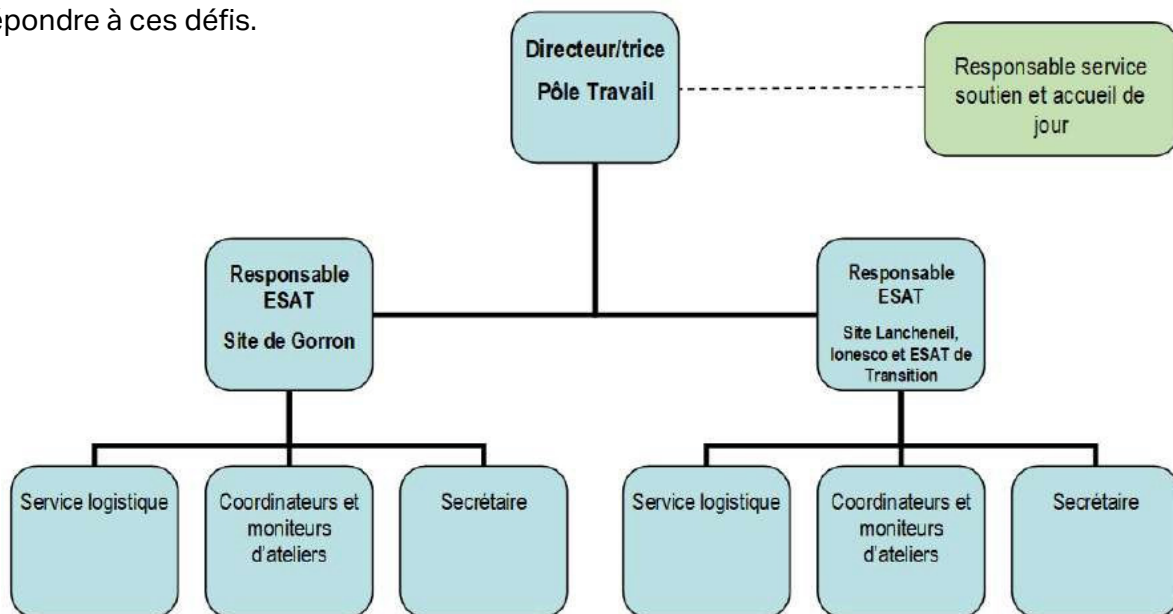
## LA VIE DES ÉTABLISSEMENTS

### Création du pôle travail EKLA

En 2023, les ESATs sont confrontés à plusieurs défis qui nécessitent une évolution de notre organisation et la construction d'un pôle travail associatif :

- Un contexte économique complexe qui exige une maîtrise des métiers supports de l'activité sur tous les plans (réglementaires, organisationnels, techniques, commerciaux)
- Un contexte d'évolution des aspirations des travailleurs et de la société vers plus d'inclusion
- Un contexte réglementaire qui engage à une transformation des ESATs pour une meilleure prise en compte des droits des travailleurs et une meilleure collaboration avec les entreprises notamment.

Nous avons souhaité adapter notre organisation du « pôle travail » de l'association pour mieux répondre à ces défis.



Cette organisation vise à professionnaliser et à renforcer la conduite opérationnelle de l'activité de production et de l'accompagnement en s'appuyant sur des compétences métiers reconnues. Elle vise enfin à professionnaliser la conduite des projets d'accompagnement grâce à une alliance éducateur spécialisé/moniteur d'atelier/travailleur, qui garantit la mise en œuvre effective des projets, leur évaluation et une adaptation permanente sur tous les plans : social et professionnel.

Elle vise également à regrouper l'ensemble des outils et supports d'accompagnement (l'ensemble des ESATs) sous un même management associatif avec une capacité à préparer l'avenir et les évolutions majeures.

## L'ESAT de Lancheneil

### Un impact fort des coûts de l'énergie et une réduction des marges



En 2023, nous avons connu une légère croissance de l'activité, mais également une forte augmentation des charges notamment énergétiques (électricité) et alimentaires (atelier restauration).

Cette érosion des marges a pu être compensée sur le plan économique par des mesures d'optimisation fiscale exceptionnelles.

### Un fort investissement dans le projet du futur ESAT de Changé

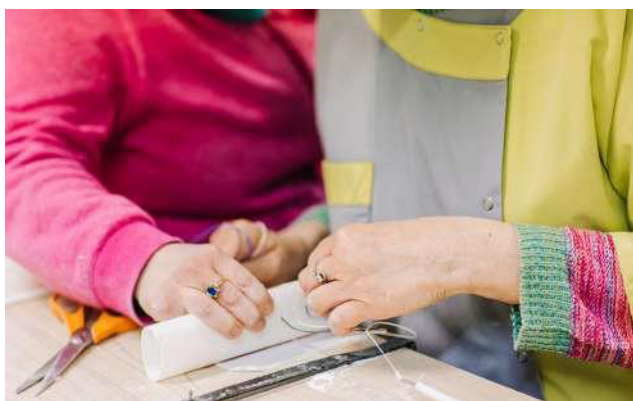
Un groupe de travail a été constitué avec l'ESAT de Ionesco pour étudier les besoins et travailler avec l'architecte sur les plans du futur ESAT de Changé.

Un responsable d'ESAT a été recruté pour les deux ESATs de Ionesco et Lancheneil avec l'ambition de porter et promouvoir le projet économique du futur ESAT et de l'ESAT de Transition qui s'appuiera notamment sur le développement d'un restaurant ouvert sur l'externe développant une prestation de « Cantine Chic » et de « Fast Good » capable de réaliser près de 300 repas par jour pour un public externe.



### Mise en place du plan de transformation des ESATS

Un plan de transformation des ESATS a été mis en place au niveau national par le gouvernement. Tout en reconnaissant le rôle majeur des ESATS dans l'insertion sociale et professionnelle des personnes qu'ils accompagnent, le gouvernement a souhaité renforcer le droit des personnes accueillies en ESAT en les faisant converger vers le droit commun et en renforçant les missions des ESATS d'accompagnement vers le milieu ordinaire.



L'ESAT de Lancheneil a ainsi mis en place en 2023 :

- Une nouvelle organisation du travail permettant aux travailleurs le libre choix des congés pour deux semaines minimums de congés par an en plus des 4 semaines de fermeture annuelle ;
- L'élection du CVS et d'un délégué des travailleurs représentants les travailleurs auprès de la direction du pôle travail et de l'ESAT ;
- 17 travailleurs ont bénéficié de formations individuelles notamment sur les thèmes suivants : la communication en entreprise, les gestes et postures, la méthode RABC en blanchisserie, et le secourisme ;
- 3 travailleurs ont participé aux journées Duo Day et 9 travailleurs ont réalisé des stages en milieu ordinaire ;
- 2 travailleurs ont fait des demandes de Job coaching ;
- Mise en place de « classeurs de compétences » permettant de valoriser les compétences de travailleurs.



## L'ESAT de Ionesco

### Préparation de l'avenir: Nouveaux marchés en électronique et nettoyage automobile



L'ESAT a investi pour le compte d'un nouveau client en électronique qui a développé le chiffre d'affaires confié de façon importante.

Une vigilance est toutefois de mise dans le secteur électronique, compte tenu de la survenance d'une concurrence provenant de sous-traitants des pays du sud.

L'activité de nettoyage automobile s'est fortement développée. Son organisation actuelle limite cependant sa montée en puissance et nous a amenés à ne pas donner suite à certaines demandes de prestations.

### Mise en place du plan de transformation des ESATS

L'ESAT de Ionesco a ainsi mis en place en 2023 :

- Une nouvelle organisation du travail avec le choix libre des congés pour deux semaines de congés par an en dehors des 4 semaines de fermeture annuelle ;
- L'élection du CVS (Conseil de la Vie Sociale) et d'un délégué des travailleurs représentants les travailleurs auprès de la direction du pôle travail et de l'ESAT ;
- 25 travailleurs ont bénéficié de formations individuelles notamment le « pouvoir d'agir », la communication en entreprise, les gestes et postures, la santé au travail, le nettoyage automobile et le secourisme ;
- 9 travailleurs ont participé aux journées Duo Day ;
- 1 travailleuse a été mise à disposition en entreprise ;
- Mise en place d'ateliers « classeurs de compétences » permettant de valoriser les compétences de travailleurs.



## L'ESAT de Gorrion

### Après une année difficile, un rebond économique spectaculaire



Après une année 2022 difficile sur le plan économique, l'ESAT s'est redressé de façon spectaculaire sur tous les ateliers avec une croissance du chiffre d'affaires, des marges et des résultats.

### Création d'un nouvel atelier espaces verts

En avril, un nouvel atelier s'est constitué avec des travailleurs volontaires et un nouveau moniteur. La première année est un vrai succès notamment en termes d'activité confié, mais également d'adaptation des travailleurs au nouveau cadre de travail et de développement des compétences.



### Un ESAT confronté aux difficultés de mobilité en Nord Mayenne

L'ESAT a été confronté à de fortes augmentations des dépenses de transport de son opérateur habituel. Faute de transports collectifs adaptés, l'ESAT a dû mettre en place un transport en commun interne avec l'achat d'un bus et la réorganisation des tournées afin de mieux maîtriser ses charges de transport.

### Mise en place du plan de transformation des ESATS

L'ESAT de Gorrion a ainsi mis en place en 2023 :

- Une nouvelle organisation du travail avec le choix libre des congés pour deux semaines de congés par an en dehors des 4 semaines de fermeture annuelle,
- L'élection du CVS et d'un délégué des travailleurs représentants les travailleurs auprès de la direction du pôle travail et de l'ESAT,
- 45 travailleurs ont bénéficié de formations individuelles notamment sur le « pouvoir d'agir », la communication en entreprise, les gestes et postures, la santé au travail ou l'hygiène alimentaire, et le secourisme,
- 6 travailleurs ont été mis à disposition en milieu ordinaire et un travailleur a fait deux stages en milieu ordinaire.

## La SA ESAT

### Adaptation des locaux de la SA ESAT



Déménagement de la SA ESAT du Château au bâtiment administratif du fait de la vétusté croissante des locaux. Nous avons trouvé un lieu agréable, bien chauffé et lumineux avec un ascenseur. Les usagers et l'encadrante ont beaucoup apprécié ce changement.

**Porte ouverte de la SA ESAT** pour présenter ses nouveaux locaux ainsi que les missions de la SA ESAT sur deux jours en avril pour que tous les usagers de l'ESAT Lancheneil, les

professionnels, les partenaires, les membres de l'association et du pôle ressources puissent venir visiter ces nouveaux locaux.

## Projet de regroupement avec le CAAJ de Ionesco dans le cadre du Campus

Le projet de rassembler deux structures de l'association Ekla : la SA ESAT Lancheneil de Nuillé sur Vicoin et le CAAJ (Centre d'Accueil et d'Activité de Jour) Ionesco de la Chapelle Anthenaïse est en cours, dans l'objectif de mutualiser :

- les locaux, les moyens matériels ;
- les moyens humains car à la SA ESAT il n'y a qu'un encadrant et cela nous oblige à fermer la SA ESAT dès qu'il est absent pour diverses raisons : congés, réunions diverses, formations, arrêt maladie... mais pour également offrir des possibilités d'accueil plus variées aux usagers en complément de ce qui est déjà fait : accueil de jour à plein temps ou à temps partiel ;
- pour des jeunes ne pouvant pas encore travailler mais qui en ont le projet et ont besoin d'un peu de temps pour continuer à développer leurs compétences ;
- pour des personnes n'ayant pas de capacités de travail ;
- pour les retraités de l'ESAT qui souhaitent garder du lien social et des activités.

Il est projeté de construire un nouveau bâtiment sur le nouveau Campus Ekla à Changé à côté du futur ESAT qui rassemblera l'ESAT Ionesco et l'ESAT Lancheneil. Un projet a été travaillé en mai – juin sur le projet architectural avec les 2 équipes et un cabinet d'architecte.

## Le Centre De Jour de Gorrion

### Travail autour de l'accessibilité des documents :



► Pour le projet personnalisé des usagers du Centre de jour :

- Création d'une grille d'évaluation de l'intérêt de l'utilisateur lui-même pour les activités du Centre de jour adaptée avec des pictogrammes et de l'écriture pour ceux qui savent lire
- Adaptation du document projet personnalisé remis aux usagers en FALC (Facile à Lire et à Comprendre)

- Adaptation de tous les documents d'inscription aux activités pour la journée ludique avec l'ESAT ou autres..., candidature au CVS, planning d'activités... mis dans les salles de pause
- Réadaptation et mise à jour des documents pour l'accueil des stagiaires externes : livret d'accueil en FALC, convention de stage.

### Mise en place de 2 nouvelles activités répondant à un besoin en complément de ce qui était déjà proposé :

#### • Sophrologie :

La professionnelle AMP (Aide Médico-Psychologique) du Centre de jour a suivi une formation de sophrologie et a pu ainsi animer des séances tous les 15 jours pour un groupe de 8 personnes en collaboration avec l'ESAT Les Ateliers de la Colmont. Les usagers concernés ont tout de suite adhéré et ont pu exprimer ce que leur apportait cette activité.

#### • Danse :

Nous n'avions pas d'activité de ce type proposé aux usagers et cela manquait, il y a eu donc après échange avec le Centre de jour et l'école de Danse de Gorrion un créneau de proposé pour les usagers du Centre de Jour, mais aussi pour des personnes de Gorrion souhaitant faire une activité danse adaptée pour les adultes du Centre de Jour. Les personnes inscrites sont très motivées et participatives, elles ont accepté de participer au Gala de Danse de l'école en juin 2024.

## **Représentation théâtrale du groupe Théâtre du Centre de jour et de l'ESAT Les Ateliers de la Colmont de Gorrion**

Destinée aux familles, amis, professionnels et partenaires, nous avons accueilli 250 personnes sur une représentation dans le cadre à nouveau d'une création théâtrale par la troupe.

### **Le FH La Passerelle**

#### **Promotion de la citoyenneté**



Le foyer s'est à nouveau engagé dans cet exercice de la citoyenneté que représentent les élections au CVS.

Des groupes de parole et de participation des résidents se sont remis en place également toutes les semaines.

Les résidents ont pu gagner en autonomie dans la pose et l'organisation de leurs congés.

#### **Accompagnement des parcours de vie**

Le foyer a continué à accompagner le parcours vers l'autonomie au sein de l'UAA (Unité d'Accompagnement à l'Autonomie) en utilisant notamment un logement de mise en situation cogéré avec le SAVS (Service d'Accompagnement à la Vie Sociale).

#### **Développement des partenariats au service des personnes**

Le partenariat avec les associations sportives et culturelles locales s'est développé principalement à l'initiative de nos partenaires pour aboutir à de belles références notamment en ce qui concerne le tennis de table et la participation de plusieurs résidents aux championnats régionaux et championnats de France.

### **Le FH Lancheneil**

#### **L'évolution des capacités d'accueil et favoriser la sortie vers un SAVS (passage de 33 à 28 places)**

Le changement d'agrément a impacté l'organisation avec le départ confirmé d'un professionnel. Nous avons aussi réduit le nombre de logements extérieurs loués sous forme de foyer éclaté.

Le travail engagé de longue date par le foyer grâce à ce foyer « éclaté » et qui préfigure le travail de la future Unité d'Accompagnement à l'Autonomie (UAA) de Changé a montré ses fruits grâce au départ de trois résidents vers un logement autonome avec l'accompagnement du SAVS de Changé.

#### **La gestion à nouveau d'une infestation de punaises de lit**

2023 a de nouveau été marqué par des infestations de punaises de lit qui ont nécessité une prise en charge lourde : nettoyages, mise au rebut et remplacement de mobilier, traitement chimique sans compter l'impact sur la charge mentale des équipes.

#### **Le développement de partenariats en interne et externe**

L'équipe s'est employée à renforcer les liens avec 2 partenaires : L'ITEP (Institut Thérapeutique Éducatif et Pédagogique) d'Andouillé et le Foyer La Passerelle de Gorrion avec qui les intérêts se rejoignent : partage d'outils, favoriser la transition secteur enfance-secteur adulte (ITEP vers FH), échange de bonnes pratiques.

## Projet du Foyer de Changé

Enfin, l'année 2023 a été marquée par les premières réflexions en équipes autour du projet du Futur Foyer d'Hébergement de Laval Agglomération qui devrait être situé à Changé.

L'occasion était donnée aux professionnels des deux foyers d'exprimer les besoins et attentes quant aux moyens dont devra disposer ce nouvel établissement.



## Le suivi des familles d'accueil

Le service a accompagné par le biais de deux professionnels 7 familles d'accueil et 15 personnes accueillies au sein de ces familles d'accueil sur le territoire de Laval agglomération pour le compte du département de la Mayenne.

Les professionnels ont instauré un climat de confiance et ont pu épauler les familles d'accueil dans leur accompagnement.

La compatibilité du service avec les contraintes d'un service d'hébergement a été questionnée et sera réexaminée en 2024.

## Le SAVS (Service d'Accompagnement à la Vie Sociale)

### Ouverture d'une antenne à Changé – passage à 65 accompagnements

2023 a été l'année d'ouverture d'une nouvelle antenne sur Changé (locaux du pôle ressources) et d'augmentation de la capacité d'accompagnement du service de 15 places.

Le SAVS EKLA intervient dès lors sur l'ensemble du territoire mayennais.

## Aide à la Vie Partagée

Un projet d'Aide à la Vie Partagée a été déposé et retenu pour le « quartier passerelle » de Gorron afin d'accompagner grâce à une aide humaine le projet de vie partagé des 7 habitants du quartier.

Un éducateur a pu ainsi être rémunéré par les habitants du quartier grâce à une allocation d'Aide à la Vie Partagée financée par la CNSA (Caisse Nationale de Solidarité pour l'Autonomie) et le Département.

Cet accompagnement est complémentaire des accompagnements et soutiens individualisés apportés par le SAVS aux habitants qui en ont besoin. Cette aide à la vie partagée soutient et stimule le lien social au sein du quartier entre les habitants, mais également entre le quartier et la « cité ».



## Réflexion du projet de service

Une réflexion a été engagée sur la refonte du projet de service afin de répondre aux enjeux nouveaux de l'inclusion sociale et professionnelle, mais également dans la perspective d'accompagner au mieux les parcours de vie des personnes en lien avec les ressources de la cité.

# LE DISPOSITIF HABITAT

## LES FOYERS DE VIE

### Une pyramide des âges à surveiller

Au 31/12/2023 sur les trois Foyers de Vie (FV) gérés par l'association, une dizaine de personnes étaient en attente d'une place en EHPAD. La temporalité n'est pas toujours la même entre les besoins et attentes des résidents et la réalité des établissements (EHPAD) en terme de possibilité d'accueil.

Même si nous anticipons les orientations en effectuant des visites collectives et/ou individuelles et la mise en place de stages, il est très difficile de trouver une place en EHPAD.



Cela a donc un impact important sur le vieillissement de la population accueillie avec plus d'accompagnement vers les soins et moins de disponibilité des encadrants pour mettre en place des activités.

Sur 2023, 12 personnes sont sorties des Foyers de Vie et sur les 12 nouvelles entrées, 7 arrivent des Foyers d'Hébergement suite à un départ en retraite. Il est important de rester vigilant à la pyramide des âges de nos Foyers afin de trouver un bon équilibre entre les moyens

humains apportés à l'accompagnement des soins et des réponses liées davantage à l'autonomie des résidents ainsi qu'autour d'activités de loisirs et de temps conviviaux.

Enfin, la nouveauté sur l'année 2023 est la transformation de places d'Accueil Temporaire (AT) en place de Foyer de Vie. Aujourd'hui le manque de places se fait de plus en plus criant et le Département nous demande d'accueillir, dans le cadre de la réponse accompagnée pour tous, des personnes en sureffectif. Nous sommes donc dans l'obligation de transformer des places d'AT en places de Foyers de Vie pour répondre dans l'urgence aux situations complexes de certains usagers.

Dans ce contexte, il devient de plus en plus difficile de proposer aux personnes accompagnées dans le cadre de l'Accueil Temporaire :

- Une évaluation afin de préciser l'orientation pour les jeunes sortants des IME ;
- Un répit aux aidants familiaux ;
- Des périodes d'oxygénation pour les personnes vivant dans d'autres établissements ;

## Quelques faits marquants

### FETE DES FAMILLES

Sur le foyer Beausoleil cette fête est un temps fort qui réunit l'ensemble des familles, des résidents externes et des professionnels autour d'un repas et d'animations estivales.



C'est un moment convivial qui permet de sortir des questions du quotidien et qui permet aussi de valoriser les réalisations des personnes accueillies puisque lors de cette journée, nous exposons leurs créations ou nous projetons des photos.

Sur 2023, 4 jeunes du Lycée Rochefeuille et l'équipe du CAAJ Beausoleil ont réalisé un projet d'envergure avec l'organisation d'un défilé.

La majorité des préparatifs s'est déroulée au CAAJ. L'équipe Foyer a pu participer sur de la création de décors, sur l'animation du défilé ainsi que l'intendance.

## Des locaux provisoires sur l'Oasis

Dans le but de répondre aux besoins des résidents et retrouver un outil dont disposait le service il y a quelques années, nous avons installé environ 100 m<sup>2</sup> de locaux provisoires sur une parcelle derrière le Foyer. Il était nécessaire de disposer de locaux pour les activités sur site et d'avoir un espace de travail supplémentaire pour les professionnels qui devaient, jusqu'ici, se partager un petit bureau.

### Un projet inter structures



En 2023, plusieurs résidents du foyer de vie Ionesco ont participé à la création d'un village médiéval en carton.

Ce projet inter structures est à l'initiative du C2A de Laval. Il a permis aux différents participants d'être conviés à des rencontres pour évoquer des techniques de travail du carton, les consignes des constructions (seul le carton marron devait être utilisé), la répartition des différents types de maisons du village (château, église, moulin, maisons d'habitation...).

Chacun rentrant ensuite dans sa structure pour mettre tout cela en application. Et fin novembre, chaque structure participante a apporté son travail dans une salle ouverte au public dans le cadre des illuminations de Noël de la ville de Laval.

La mise en place de ce village a fait l'objet d'une inauguration officielle avec tous les partenaires.

### Le Conseil à la Vie Sociale (CVS)

Le Conseil à la Vie Sociale avait été délaissé ces dernières années par manque d'outils pour le faire vivre.

En effet, les réunions étaient très peu investies par les résidents ce qui faisait perdre au CVS son sens.

C'était devenu une instance descendante où la Direction donnait des informations aux membres du Conseil et les résidents subissaient totalement ce temps.

En 2022 puis 2023, les trois foyers de vie ont fait revivre cette instance et remobiliser les personnes accueillies. Il était important pour tous de donner un second souffle au CVS en le rendant plus accessible et en l'anticipant auprès des résidents afin que les conseils ne vivent pas que le temps de la réunion, mais aussi en dehors.

## LES CAAJ (CENTRE D'ACCUEIL ET D'ACTIVITES DE JOUR)

### Des effectifs variés qui questionnent

La file active des admissions au CAAJ de Beausoleil sont les jeunes sortant d'IME, nous n'avons pas de demande d'admission autre sur ce service. Les derniers accueils sont majoritairement des jeunes présentant des troubles autistiques. Nous avons pu former les professionnels à l'accueil de ce public et ainsi leur offrir des activités adaptées à leurs besoins.

Cette équipe a beaucoup évolué et sur le dernier trimestre 2023, il ne restait plus aucun professionnel formé.



Nous avons donc perdu en compétences spécifiques et pourtant, c'est un public qui continue d'entrer dans notre structure avec des troubles de plus en plus marqués.

L'accompagnement en accueil temporaire d'un jeune homme Autiste de l'IME nous questionne sur nos capacités à accueillir les autistes du SSEPIA en l'absence de compétences spécifiques. L'équipe nouvelle a besoin de se former... mais pas que.

Nous avons conscience que c'est un public qu'il nous faudra de nouveau accueillir, il nous faut donc gagner en compétences, en locaux adaptés et en moyens humains pour répondre au mieux aux besoins de ce public. Une réflexion sur ces questions est prévue sur 2024.

## Quelques faits marquants

### Un défilé hors norme



Le souhait était de partir d'un intérêt commun à tous et qui réunisse un maximum de personnes.

Il se trouve que les usagers adorent faire la fête, danser, se déguiser, c'est suite à l'après-midi Carnaval que le sujet du projet a été trouvé : un défilé de mode sur le thème du déguisement et de la fête tout en reprenant les codes des défilés de Haute Couture.

Ce projet a été le fil conducteur sur toute l'année académique, de septembre 2022 à juin 2023.

Il a mobilisé l'ensemble du site Beausoleil, Foyer et CAAJ. Le Foyer a participé pour la création des décors et le CAAJ, en lien avec un groupe de lycéens (projet partenarial avec le Lycée Rochefeuille), a créé les tenues ainsi que des décors autour de 3 thèmes : la Gourmandise, L'Horreur et l'Extravagance.

L'ensemble des professionnels se sont aussi mobilisés sur la partie intendance du défilé (les coulisses, la mise en place, la buvette...).

C'est un groupe de résidents, inscrits à l'atelier Bricolage, qui a confectionné les tenues, toujours en lien avec les lycéens, le groupe s'est d'ailleurs rendu régulièrement au Lycée Rochefeuille, à raison d'une fois par mois puis plusieurs fois en avril et mai.

Ce même groupe a pu voir un défilé de mode en réel afin d'observer et de comprendre ce qu'on attendait (toute proportion gardée) de cette journée.

Ce sont les résidents qui ont porté les tenues et défilé.

Lors des entractes, les usagers ont pu se mettre en spectacle pour présenter le travail effectué dans d'autres ateliers : la danse et le chant.

Le Défilé a été présenté à 2 reprises, dans le cadre des inter structures le 1er Juin et à la Fête des Familles le 2 Juin.

Résidents et salariés étaient très fiers de présenter et de valoriser ainsi leurs créations, ils ont pris aussi beaucoup de plaisir à partager ce temps fort ensemble et avec les familles.

Le public s'est régalé et a été impressionné par l'aisance des usagers sur le podium, mais aussi par la qualité des créations.

### Un accompagnement spécifique du déjeuner

En plus de temps d'activités multiples (esthétique, psychomotricité, musique, relaxation, sport...), il en est un autre très important de la journée. Un espace repas est dédié aux personnes du CAAJ de l'Onesco ayant besoin d'un accompagnement de proximité : couper la viande, présence, sollicitations, adaptation des plats sans quoi les personnes ne mangent pas. Deux professionnelles du CAAJ sont présentes chaque midi. Certains ont besoin de prendre leur repas proche de l'encadrante. D'autres ont besoin de manger seul face à un mur pour s'isoler de sollicitations visuelles. Une pièce accueillant sept à dix personnes a été aménagée de manière à respecter les distanciations nécessaires.

La même démarche a été effectuée pour le déménagement du CAAJ vers le CAMPUS sur la commune de Changé.

Cela a permis aux professionnels de se connaître, de faire le point sur l'existant : ce qui est gardé et ce qu'il faut faire évoluer, voire disparaître.

C'est à partir de ce travail collaboratif que sont nés des plans de foyers avec plus de salles d'activités qu'actuellement, pas de logements double car les colocations « contraintes » sont très difficiles à gérer, une cuisine plus adaptée à l'effectif accueilli...

Pour le CAAJ et la SACAT, les mêmes réflexions ont été menées (salles, déplacement, accueil, cuisine...).

Les salariés qui ont participé à ces groupes faisaient systématiquement une restitution à leurs collègues en réunion de fonctionnement, ils ont également pu en échanger avec les résidents des foyers qui ont pu faire quelques propositions (petit coin kitchenette pour mettre la bouilloire, cafetière et évier), pas de logement avec une porte d'entrée donnant directement sur l'extérieur pour les personnes en Foyer De Vie.

En parallèle, les résidents des Foyer De Vie se sont rendus à Quelaines pour visiter la commune et faire connaissance des résidents du Foyer De Vie Oasis.

Ils sont revenus satisfaits, car ils ont pu découvrir qu'il s'agissait d'une commune avec des commerces dans lesquels ils pourraient se rendre seuls.

Alors qu'aujourd'hui à la Chapelle pour les personnes n'étant pas en mesure d'utiliser les transports en commun, tout achat nécessite l'utilisation d'un véhicule et donc la présence d'un encadrant.

Une fois que ces plans seront arrêtés et que nous aurons une idée de la date du déménagement, nous pourrons alors travailler ensemble sur ces « fusions » de groupe d'usagers et d'équipes de professionnels.



## Nos actions sur 2024

### Poursuivre la réflexion sur l'orientation des personnes vieillissantes

Pour certains résidents, les matinées sont généralement consacrées aux gestes de soins et il n'y a plus de place pour des animations ou des temps conviviaux.

Les besoins médicaux sont aussi devenus prépondérants, les accompagnements aux rendez-vous médicaux chronophages, ce qui n'est plus l'objet d'un Foyer de Vie. Le vieillissement des personnes en situation de handicap est une vraie question de société qui a beaucoup impacté les équipes.

C'est une réflexion qu'il a fallu accompagner auprès des adultes qui se voyaient finir leur vie au sein des foyers de vie, mais aussi des familles qui avaient ce même souhait pour leur proche. Les équipes des foyers ont pu aussi montrer des réticences à laisser partir les personnes dans des EHPAD de peur d'une inadaptation des réponses éducatives apportées dans ces établissements.



Aussi, les professionnels espéraient pouvoir orienter les résidents vieillissants vers les Unités pour Personnes Handicapées Vieillissantes (UPHV), afin de pouvoir s'appuyer sur des compétences spécifiques à l'accompagnement du handicap.

Malheureusement, les dernières UPHV créées sur le département souhaitent avant tout accueillir des personnes autonomes et plus particulièrement des personnes sortant des Foyers d'Hébergement.

A la suite de plusieurs visites d'UPHV, les équipes ainsi que les familles ont pu se rendre compte que ces services n'étaient aujourd'hui plus adaptés aux besoins de nos résidents et qu'ils relevaient davantage d'un EHPAD ordinaire.

### Engager des formations et aménagements de locaux en lien avec l'évolution des publics

Dans un contexte d'inclusion dans le milieu ordinaire, nous voyons le profil des personnes en attente de place différent du public originel des Foyers de Vie.

En effet, nous le constatons au travers des accueils temporaires que nous effectuons tout au long de l'année, les besoins ne sont plus les mêmes. Deux profils ressortent de ces accueils, les personnes avec troubles du comportement, troubles psychiatriques et les personnes avec Troubles du Spectre Autistique (TSA) importants

Cela engendre davantage de mixité, ce qui peut parfois créer des tensions au sein du collectif.

Ce décalage au niveau de la compréhension et de la communication peut aussi créer de l'isolement, en effet les résidents accueillis dernièrement ne s'y retrouvent pas forcément avec les autres et sont plutôt en recherche d'échanges avec les professionnels qui ne sont pas toujours disponibles pour répondre à leurs besoins.

Les professionnels ne sont pas formés à la gestion des troubles du comportement et peuvent se retrouver en difficulté face à certaines situations de crise. Ce sont des jeunes qui ont besoin de davantage de cadre, ils réagissent plus vivement à la frustration et aux changements. Les accompagnements ne sont donc plus les mêmes, un public plus jeune vient intégrer le Foyer, un public plus dynamique qui vient bousculer la quiétude des aînés.

Le nouveau public a besoin davantage de stimulation, d'activités, c'est donc l'ensemble du service (résidents et encadrants) qui est impacté par ce « regain d'énergie ».

L'accueil de jeunes Autistes du SSEPIA sur le CAAJ Beausoleil vient bousculer et interroger nos pratiques. En effet, ces jeunes sortent d'un



service où ils disposent d'un encadrement adapté à leurs besoins et se retrouvent dans des collectifs plus conséquents avec un éducateur pour 6 à 7 usagers sur les temps d'activités.

Malgré l'existence des stages accompagnés qui permettent d'outiller les professionnels pour répondre aux besoins du stagiaire, cela peut rester insuffisant ce qui amène de l'inquiétude chez l'équipe du CAAJ.

Nous nous interrogeons aussi sur les conséquences que nos conditions d'accueil actuelles peuvent avoir sur les compétences et le bien-être du jeune accueilli, dans quelles mesures serions-nous bien-traitants en les accueillants sans compétences ni moyens supplémentaires.

En 2024, nous mènerons une réflexion sur l'accueil de ce public et plus particulièrement sur la formation, la problématique de la transition enfance/adulte et sur l'aménagement des locaux.

### **Poursuivre la réflexion sur le projet de déménagement**

En avril 2023, les résidents, les familles et les professionnels ont été très marqués par l'annonce du futur déménagement de nos foyers vers Changé pour le Foyer d'hébergement) et vers Quelaines St Gault pour les Foyer De Vie et du CAAJ Ionesco vers Changé.

Ce projet de l'association EKLA dans le cadre d'un plan d'évolution de l'offre a suscité beaucoup d'interrogations et d'appréhension :

- Est-ce que j'aurai toujours ma chambre ?
- Comment je ferai pour rentrer chez mes parents ?
- Dans quel établissement vais-je être affecté ?
- Quels seront mes horaires ?
- Comment allons-nous être accueillis dans une équipe et un groupe de résidents déjà sur place ?...



Plusieurs semaines d'échanges ont été nécessaires pour faire baisser la tension que cette annonce a suscité. Dès le mois de Juin, des groupes de travail communs aux équipes de professionnels des foyers de La Chapelle Anthenaise, Nuillé sur Vicoin et Quelaines St Gault ont été mis en place pour réfléchir ensemble et faire des propositions de plans des futurs foyers.

# LA STRUCTURATION DES FONCTIONS SUPPORTS

## L'évolution du système d'information : l'engagement de la modernisation du Système d'Information de l'Association

L'association a engagé sur de multiples aspects la modernisation et la Sécurisation du Système d'Information de l'Association :

### La Mise en Place du Dossier informatisé de l'Usager



L'association après avoir conventionné avec l'ARS a pu choisir « Imago DU » comme outil permettant de gérer l'ensemble des informations nécessaires à un accompagnement de qualité (informations administratives, éducatives, médicales, liées au projet et au parcours des personnes accompagnées).

L'association a choisi de déployer l'outil en mode projet grâce au détachement de deux chargés de déploiement à plein temps.

Ce choix a été une condition du succès de la généralisation du déploiement de l'outil auprès de tous les salariés après une phase pilote fin 2023. Cet outil sera à terme interfacé avec le Dossier Médical Partagé ou Viatrajectoire (outil destiné à adresser des candidatures aux établissements médico-sociaux).

### La mise en place d'un portail informatique pour les salariés et de nouveaux outils de gestion de planning

PORTAIL SALARIÉ<sup>NEXT</sup>

L'association a déployé également dans le cadre de la mise en place de l'annualisation du temps de travail un « portail salarié » permettant à chaque salarié de connaître son planning et celui de son équipe, son temps de travail et de réaliser ses demandes d'absence.

Parallèlement, les fiches de paie ont été dématérialisées et déposées sous un coffre-fort électronique pour tous les salariés volontaires.

Enfin, un nouvel outil de gestion de planning a été mis en place pour les responsables de service.

### La mise en place d'une infrastructure informatique adaptée et sécurisée

Dans la continuité de la fusion, l'association a engagé la convergence et l'harmonisation des systèmes d'information.

L'ensemble des liens internet des établissements et services ont ainsi été revus ainsi que l'hébergement des données. L'association a mis en place une interface utilisateur favorisant le travail collaboratif et la sécurisation des données (Teams) et a mis en place une infogérance associative garantissant un pilotage et une sécurisation du parc informatique.

Le déploiement sera finalisé en 2024.

### La mise en place d'un outil d'élaboration du DUERP (Document Unique d'Évaluation des Risques Professionnels)

Afin de faciliter le travail d'analyse et de prévention des risques, l'association a mis en place un outil informatisé qui recense pour l'ensemble des établissements, les risques professionnels, les mesures préventives en place et permet de suivre les plans d'amélioration.

## L'esprit « EKLA » en route ... le succès d'un événement associatif majeur réunissant l'ensemble des salariés et administrateurs : la Journée Ekla

L'association a voulu réunir sur une journée le 14 septembre 2023 l'ensemble des salariés et administrateurs.

Au travers de cette journée, il s'agissait de :

- Mieux faire connaissance entre acteurs de l'association, professionnels et administrateurs,
- Vivre un temps de convivialité pour mieux collaborer,
- Construire la culture associative "Ekla".



Cette journée a été un vrai succès. Elle a permis à chacun de mieux découvrir l'ampleur des services et des missions remplies par les salariés de l'association.

Elle a permis de révéler l'humour et la créativité de tous et de rassembler toutes les personnes autour des valeurs de l'association et des personnes accompagnées.

Les participants ont exprimé leur souhait de reconduire un tel événement avec l'objectif d'étonner et de surprendre à nouveau !

### **Un concertation sociale intense**

2023 a été une année riche pour le dialogue social de la nouvelle association EKLA.

Un nouvel accord associatif sur le temps de travail (annualisation) négocié en 2022 s'est mis en place au 1er janvier.

Un travail de pédagogie et d'adaptation à ce nouveau cadre de travail a été nécessaire. Progressivement, il est devenu plus familier et quotidien notamment grâce à la mise en place du portail salarié.

L'association a également engagé un travail de concertation sur la mise en place d'un nouveau Règlement intérieur et d'une Charte Informatique associative.

Enfin, deux nouveaux accords ont été préparés et seront signés en mai 2024 sur le « télétravail » et le « droit d'expression » des salariés.

Ce dernier accord permettra la participation des salariés à l'amélioration du travail et permettra de mieux appréhender et améliorer les conditions de travail grâce à la généralisation d'un baromètre sur la « Qualité de Vie au Travail ».

# LE RAPPORT FINANCIER

L'association EKLA clôture l'exercice au 31 décembre 2023 avec un résultat cumulé déficitaire de 152 841 €.

Les états financiers présentés ci-dessous sont ceux consolidés avec :

- 18 établissements et services
- Le Pôle Ressources dont le coût est ventilé dans les établissements
- L'activité de la vie associative.

## Faits marquants de l'exercice

L'association EKLA a bénéficié en 2023 de mesures d'allègement de deux impôts miroirs que sont la TVA et la taxe sur salaires. Celles-ci ont généré une économie nette (dégrèvements de 2020 à 2023 compris, déduits des honoraires du cabinet spécialisé qui nous a accompagné) de près de 346 000 €. En croisière, cela représentera environ 90 000 € par an, profitant essentiellement aux ESATs.

Les Esats de production et commerciaux ont été impactés assez fortement en 2023 compte tenu de l'augmentation significative des prix des matières premières (bois, métaux, denrées alimentaires) avec une répercussion sur les tarifs en décalage compte tenu des modalités de contractualisation commerciale sur l'ESAT de LANCHENEIL.

Les coûts de l'énergie, l'inflation sur l'ensemble des postes de dépenses ont eu des répercussions significatives dans l'ensemble des établissements malgré la contractualisation pluriannuelle avec certains fournisseurs. Le contexte d'inflation sur 2023 a impacté les résultats significativement.

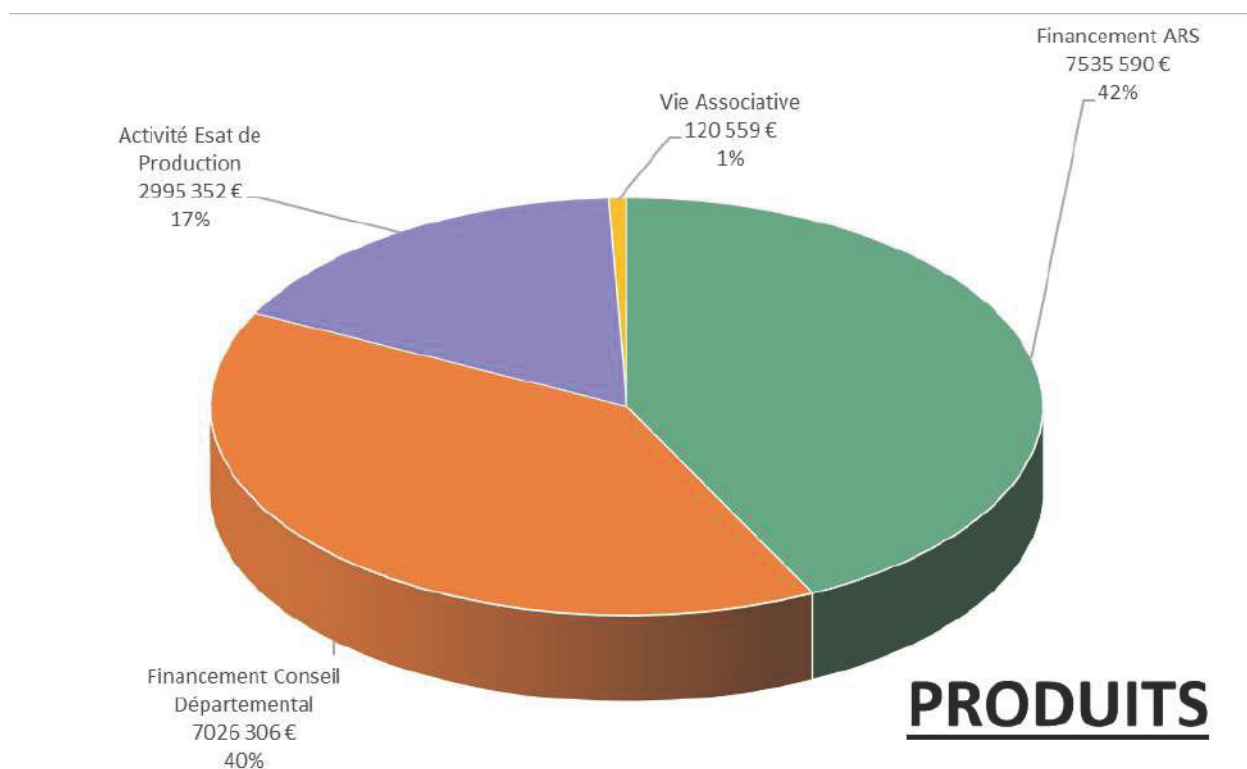
La réévaluation des rémunérations validée par un accord national n'a pas été prise en compte par le Conseil Départemental 53. L'impact représente près de 153 000 € et s'ajoute à l'absence de revalorisation des tarifs du Département depuis 2017, ce qui a un impact sur les équilibres budgétaires des établissements financés par le Département.

Les investissements réalisés sur l'année atteignent près de 600 000 € et sont en quasi-totalité autofinancés. Seule l'acquisition des locaux de l'antenne SAVS à Changé est financée en totalité par emprunt.

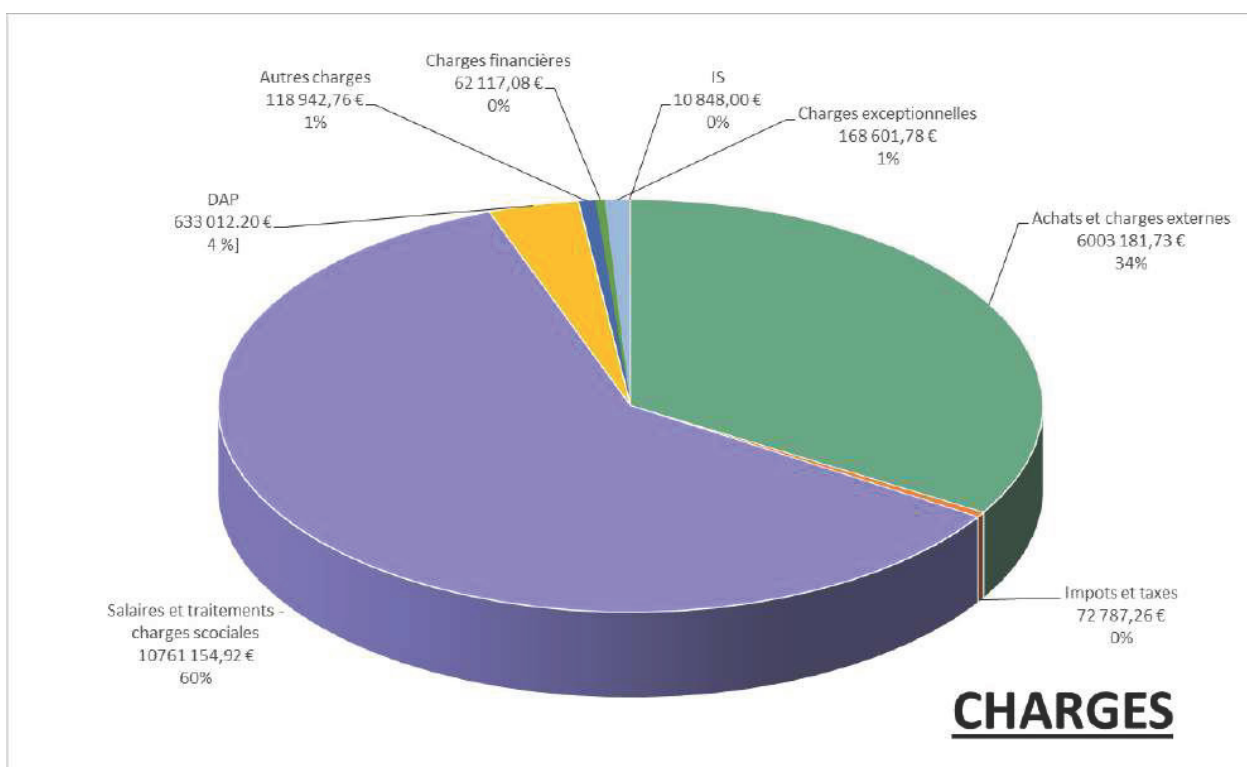
## Résultats par type de financement

PRODUITS	2023	CHARGES	RESULTAT
17 677 806 €	TOTAL EKLA	17 830 646 €	-152 841 €
7 535 590 € 42,63%	Financement ARS	7 680 138 € 43,07%	-144 548 € Déficit
7 026 305 € 39,75%	Financement Conseil Départemental	7 397 863 € 41,49%	-371 558 € Déficit
2 995 352 € 16,94%	Activité Esat de Production	2 650 621 € 14,87%	344 731 € Excédent
120 559 € 0,68%	Vie Associative	102 024 € 0,57%	18 535 € Excédent

## Ventilation des produits par type de financement



## Ventilation des charges par nature



## EKLA Affectation des résultats 2023 soumis aux financeurs et vote à l'Assemblée Générale :

Ets	Résultat Comptable	Variation CP	Autres	Résultat Administratif	Réserve à l'investissement	Réserve à la compensation des déficits	Reprise de résultat par les financeurs	Report à Nouvea
IME-UEA	- 145 530	52 303	23 889	- 69 538			- 69 538	
CAFS	- 44 294	1 296	23 869	- 19 129			- 19 129	
SESSAD	- 51 259	11 912		- 39 347			- 39 347	
ESAT Les ATELIERS DE LA COLMONT soci	56 590	13 087		69 677	69 677			
ESAT LANCHENEIL social	21 112	20 513		41 625	41 625			
ESAT IONESCO social	18 833	12 019		30 852	30 852			
<b>Financement ARS</b>	<b>- 144 548</b>	<b>111 130</b>	<b>47 558</b>	<b>14 140</b>	<b>142 154</b>	-	- 128 014	-
FOYER HEBERGEMENT PASSERELLE	- 114 985	12 415	864	- 103 434			- 103 434	
FOYER DE VIE BEAUSOLEIL	- 65 828	16 207	23 410	- 73 031			- 73 031	
SAVS	- 21 963	12 399		- 9 564			- 9 564	
CAAJ BEAUSOLEIL	- 11 790	2 240		- 14 030			- 14 030	
CENTRE DE JOUR GORRON	- 44 979	2 159		- 42 820			- 42 820	
FOYER HEBERGEMENT LANCHENEIL	- 37 721	2 040		- 39 761			- 39 761	
FOYER HEBERGEMENT IONESCO	9 815	4 034		5 781	5 781			
FOYER DE VIE OASIS	- 57 221	4 380		- 61 601			- 61 601	
FOYER DE VIE IONESCO	20 833	899		21 732	21 732			
FOYER DE VIE IONESCO PHV	- 11 071	2 599		- 13 670			- 13 670	
SA ESAT LANCHENEIL	- 24 184	814	27 440	- 50 810			- 50 810	
CAAJ IONESCO	- 12 465	6 856	22 922	- 42 243			- 42 243	
<b>Financement CD 53</b>	<b>- 371 559</b>	<b>22 744</b>	<b>74 636</b>	<b>423 451</b>	<b>27 513</b>	-	- 450 964	-
<b>Total ETS financés</b>	<b>- 516 107</b>	<b>133 874</b>	<b>27 078</b>	<b>409 311</b>	<b>169 667</b>	-	- 578 978	-
ESAT Les Ateliers de la Colmont Production	141 082			141 082				141 082
ESAT LANCHENEIL Production	148 429			148 429				148 429
ESAT IONESCO Production	55 240			55 240				55 240
Association Gestionnaire	18 535			18 535				18 535
<b>Total Ets soumis AG</b>	<b>363 266</b>	-	-	<b>363 266</b>	-	-	-	<b>363 266</b>
<b>TOTAUX</b>	<b>- 152 841</b>	<b>133 874</b>	<b>27 078</b>	<b>46 045</b>	<b>169 667</b>	-	- 578 978	<b>363 266</b>

## La structure financière et patrimoniale de EKLA

L'actif du bilan représente le patrimoine de l'association et est constitué :

Des Immobilisations en valeur nette de 5 599 280 € contre 5 164 490 € en 2022. En effet, des investissements conséquents ont été réalisés en 2023 :

- Des véhicules de service dont le bus pour les circuits des travailleurs de l'ESAT les Ateliers de la Colmont,
- Des travaux d'aménagement sur le site de l'Oasis pour la mise en place de modulaires,
- Le jardin sensoriel à l'IME,
- Les totems pour la signalétique sur plusieurs sites.

Les stocks et créances nets s'élèvent à 2 681 000 € et ont progressé de 566 000 € environ, en lien avec l'augmentation des tarifs des matières et également la créance fiscale acquise sur 2023 sur la TVA et la Taxe sur Salaires (voir supra), mais versée début 2024.

Les placements et disponibilités bancaires de l'association sont de 7 895 000 €. Ces derniers ont à nouveau diminué de 780 000 € compte tenu des déficits successifs.

Au niveau du passif, les capitaux propres diminuent légèrement compte tenu du déficit de 153 000 €. pour atteindre 10 360 000 €.

Le niveau l'encours d'emprunt est quasi-stable pour atteindre 1 631 000 €. L'endettement à long terme est peu important et en cohérence avec les investissements.

Les dettes à court terme augmentent également de près de 500 000 €.

La structure financière d'Ekla demeure saine avec des capitaux propres couvrant 63 % de l'actif. Ceci constitue un atout majeur qui va permettre à l'association d'engager des investissements conséquents, tout en ayant la nécessité d'un accompagnement des financeurs aussi bien sur les investissements que sur les charges de fonctionnement.

Un rebasage est nécessaire afin de pérenniser les grands équilibres financiers de l'association. La recherche de nouvelles activités de production au sein de nos ESATs reste également une priorité pour l'association, ceci permettant de conserver l'autonomie financière durablement.

BILAN - ACTIF					BILAN - PASSIF		
	Exercice arrêté au 31/12/2023			Exercice N - 1		Exercice N	Exercice N - 1
	Brut	Amortissements & Dépréciations	Net	31/12/2022		31/12/2023	31/12/2022
Capital souscrit non appelé	0,00	0,00	0,00	0,00	Fonds propres sans droit de reprise	0,00	0,00
Frais d'établissement	0,00	0,00	0,00	0,00	Autres fonds propres	1 778 919,81	1 778 919,81
Frais recherche & développement	0,00	0,00	0,00	0,00	Fonds propres avec droits de reprise	0,00	0,00
Concessions, brevets, droits	95 528,98	86 956,96	8 572,02	3 091,67	Ecarts de réévaluation	88 420,43	88 420,43
Fonds commercial (1)	0,00	0,00	0,00	0,00	Réserves	0,00	0,00
Autres immob. incorporelles	0,00	0,00	0,00	0,00	Réserves pour projets de l'entité	6 584 268,51	6 707 660,35
Avances, acomptes/immob. incorp.	0,00	0,00	0,00	6 231,00	Autres réserves	52 210,17	52 210,17
Terrains	193 438,74	22 864,94	170 573,80	153 637,04	Report à nouveau	1 117 264,28	1 176 005,03
Constructions	9 255 302,39	5 994 195,03	3 261 107,36	3 183 731,96	Résultat de l'exercice	-152 840,68	-182 132,59
Install. techn., mat. indus.	3 904 476,28	3 342 045,69	562 430,59	526 862,04	<i>Situation nette (sous-total)</i>	<i>9 468 242,52</i>	<i>9 621 083,20</i>
Autres immob. corporelles	6 038 474,17	4 986 987,18	1 051 486,99	981 990,12	Subventions d'investissement	425 800,07	451 730,94
Immobilisations en cours	207 957,20	0,00	207 957,20	7 819,72	Provisions réglementées	467 555,98	456 571,29
Avances et acomptes	0,00	0,00	0,00	0,00	<b>TOTAL (I)</b>	<b>10 361 598,57</b>	<b>10 529 385,43</b>
Participations	247 655,50	0,00	247 655,50	243 231,50	Fonds reportés liés aux legs ou donations	13 255,32	13 255,32
Créances rattachées à particip.	0,00	0,00	0,00	0,00	Fonds dédiés	626 803,57	746 351,05
Autres titres immobilisés	0,00	0,00	0,00	0,00	<b>TOTAL (II)</b>	<b>640 058,89</b>	<b>759 606,37</b>
Prêts	0,00	0,00	0,00	0,00	Provisions pour risques	50 000,00	50 000,00
Autres immob. financières	89 496,52	0,00	89 496,52	57 895,28	Provisions pour charges	505 631,56	505 631,56
<b>TOTAL (I)</b>	<b>20 032 329,78</b>	<b>14 433 049,80</b>	<b>5 599 279,98</b>	<b>5 164 490,33</b>	<b>TOTAL (III)</b>	<b>555 631,56</b>	<b>555 631,56</b>
Mat. premières, approvisionnements	92 834,40	0,00	92 834,40	120 989,00	Emprunts obligataires convertibles	0,00	0,00
En cours de production de biens	120 903,00	0,00	120 903,00	118 414,22	Autres emprunts obligataires	0,00	0,00
En cours de production services	0,00	0,00	0,00	0,00	Emprunts et dettes auprès établis de crédit (6)	1 631 067,54	1 616 700,53
Produits intermédiaires et finis	37 607,00	466,16	37 140,84	27 052,84	Emprunts et dettes financières divers (7)	0,00	0,00
Marchandises	0,00	0,00	0,00	0,00	Avances et acomptes reçus sur commandes en cours	10,20	0,00
Avances, acomptes sur commandes	1 213,18	0,00	1 213,18	1 351,42	Dettes fournisseurs et comptes rattachés	1 084 260,42	561 618,58
Clients & comptes rattachés (3)	1 622 601,96	0,00	1 622 601,96	1 175 672,51	Dettes fiscales et sociales	1 807 112,11	1 811 684,18
Autres créances (3)	919 767,63	113 342,72	806 424,91	671 384,46	Dettes sur immobilisations et comptes rattachés	126,00	8 121,10
Capital souscrit non versé	0,00	0,00	0,00	0,00	Autres dettes	169 099,97	177 979,46
Valeurs mobilières de placement	2 378 388,97	90 384,42	2 288 004,55	4 144 034,42	Produits constatés d'avance (5)	0,00	0,00
Disponibilités	5 607 262,70	0,00	5 607 262,70	4 542 484,62	<b>TOTAL (IV)</b>	<b>4 691 676,24</b>	<b>4 176 103,85</b>
Charges constatées d'avance (3)	73 299,74	0,00	73 299,74	54 853,39	Ecarts de conversion passif	0,00	0,00
<b>TOTAL (II)</b>	<b>10 853 878,58</b>	<b>204 193,30</b>	<b>10 649 685,28</b>	<b>10 856 236,88</b>	<b>TOTAL GENERAL</b>	<b>16 248 965,26</b>	<b>16 020 727,21</b>
Charges à rép. / plus. exercices	0,00	0,00	0,00	0,00			
Primes de remb. des obligations	0,00	0,00	0,00	0,00			
Ecarts de conversion actif	0,00	0,00	0,00	0,00			
<b>TOTAL GENERAL</b>	<b>30 886 208,36</b>	<b>14 637 243,10</b>	<b>16 248 965,26</b>	<b>16 020 727,21</b>			

## PERSPECTIVES ET ORIENTATIONS

Pour l'année 2024 l'association EKLA se donne les orientations suivantes :

### **POUR SUIVRE LA SECURISATION ET LA MODERNISATION DU SYSTEME D'INFORMATION ASSOCIATIF :**

- Déploiement du Dossier Informatisé de l'Usager sur tous les établissements et services de l'association
- Changement d'opérateurs (téléphonie et internet)
- Mise en place d'une interface utilisateur « EKLA » (teams/share point) pour tous les professionnels
- Remise à neuf des équipements informatiques et téléphoniques

### **NEGOCIER AVEC L'ARS ET LE DEPARTEMENT LES RESSOURCES DURABLES DE L'ASSOCIATION POUR 2025-2029 DANS LE CADRE DU CPOM**

- Elaboration d'un diagnostic pour tous les établissements et services
- Définition d'une dizaine d'objectifs négociés avec les financeurs (ARS/CD) au regard des évolutions attendues sur le territoire (inclusion, dispositifs souples et modulaires, amélioration du parcours de soins...)
- Proposition d'actions en fonction des objectifs retenus
- Signature du contrat pour début 2025

### **ECRIRE LE PROJET ASSOCIATIF DES 5 PROCHAINES ANNEES :**

- Accompagnement de la démarche de réflexion par le CREA
- Participation des familles et des usagers volontaires dans la coconstruction du projet

### **POUR SUIVRE LES NEGOCIATIONS AVEC NOS FINANCEURS SUR LES PROJETS CAMPUS/HABITAT :**

- Construction d'un Foyer d'hébergement sur CHANGE
- Construction de plusieurs structures sur le CAMPUS à CHANGE (ESAT, SAESAT, CAAJ, SITP, SAVS, Pôle Ressources)
- Agrandissement du Foyer de vie OASIS sur QUELAINES

EKLA

Construire sa place