



Projet associatif EKLA Cap sur 2030 !

EKLA est une association qui accompagne des personnes en situation de handicap et leurs familles et qui les aide à construire leur place dans la société.



Document écrit en
Facile à lire et à
comprendre (FALC)

Rédaction élaborée à partir de groupes de travail réunissant familles et personnes accueillies.

Document validé par un Comité de Relecture FALC le 5 juin 2025.

Document validé en Assemblée Générale le 26 juin 2025.

Sommaire

- Le projet associatif d'EKLA, c'est quoi ? **page 3**
- Les valeurs d'EKLA **pages 4 à 5**
- La vision d'EKLA **page 6**
- L'histoire d'EKLA **page 7**
- **Orientation 1** **pages 8 à 12**

Une association qui soutient la liberté des personnes accueillies
- **Orientation 2** **pages 13 à 18**

Une association innovante qui s'adapte aux besoins des personnes dans une logique d'ouverture
- **Orientation 3** **pages 19 à 22**

Une association qui soutient les familles et leur permet de s'impliquer dans ses orientations

Le projet associatif d'EKLA, c'est quoi ?

Le projet associatif est un document important.

Il présente les idées de l'association EKLA pour accompagner au mieux les personnes en situation de handicap et les familles.

Le projet de l'association EKLA est valable pour 6 ans, de 2025 à 2030.

Le projet associatif est destiné :

- aux professionnels qui travaillent à EKLA,
- aux personnes en situation de handicap, qui sont accompagnées par EKLA,
- aux familles des personnes accompagnées.

Ce projet associatif a été écrit avec les acteurs de l'association EKLA :

- les personnes accompagnées,
- les familles,
- les professionnels.



Le projet associatif présente dans la dernière partie les orientations de l'association.

Une orientation est un objectif à atteindre pour les 6 ans à venir pour qu'il y ait un progrès dans la vie des personnes en situation de handicap et de leurs familles.

Les valeurs d'EKLA

Une valeur est une idée importante que l'association EKLA souhaite développer.

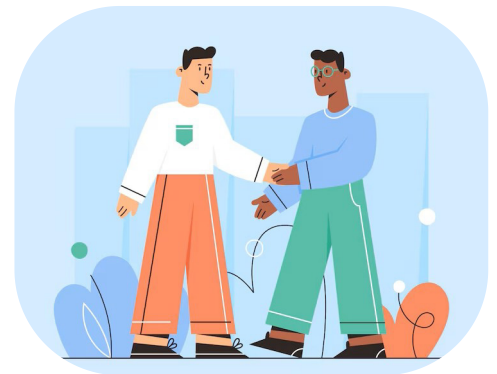
EKLA défend plusieurs valeurs :

Le Respect

Le Respect c'est accepter que tout le monde est différent. Chaque personne accueillie doit être bien traitée et son projet doit être respecté.

Quelles que soient ses capacités, chaque personne :

- est valorisée et encouragée dans ses choix,
- a la possibilité de s'exprimer et de participer,
- est protégée.



La Confiance

La Confiance c'est quand on croit en quelqu'un. La Confiance est importante pour se sentir bien. Ekla fait confiance à chaque personne accueillie. Ekla croit dans les capacités de chaque personne à choisir pour elle-même.



Les valeurs d'EKLA

L' Ouverture

L' Ouverture c'est s'intéresser au monde qui nous entoure.

EKLA veut travailler avec la société pour favoriser l'inclusion des personnes.

La société ce sont les personnes avec lesquelles je vis, je vais à l'école, j'ai des loisirs, je travaille, je fais mes achats.

L'inclusion c'est quand tout le monde peut participer, peu importe les différences.

Par exemple :

- à l'école, tous les élèves apprennent ensemble,
- au travail, chacun a sa place et peut faire son travail,
- dans la société, tout le monde peut faire des activités, aller où il veut et être respecté.



La vision d'EKLA

La vision, c'est ce que veut l'association EKLA pour les personnes accueillies, leur famille, les professionnels et la société.

EKLA considère chaque personne comme Unique.

Unique, cela veut dire que chaque personne a une histoire, des qualités et des compétences à partager aux autres mais aussi des besoins différents.

C'est ce qui fait qu'elle a une grande valeur.

EKLA accompagne chaque personne à faire ses propres choix et à construire sa place dans la société.

La personne fait les choix qui concerne sa vie, par exemple : où elle souhaite habiter, travailler, pour sa santé, ses loisirs...

EKLA ne veut pas faire les choix à sa place mais est là pour accompagner chaque personne.

EKLA est une association qui porte la voix des personnes en situation de handicap, les aide à avoir leur place dans la société et les mêmes droits que tout le monde.

EKLA soutient chaque professionnel de l'association dans son engagement à porter cette ambition d'une société où chacun a sa place.



L'histoire d'EKLA

EKLA a été créée par des parents.

EKLA est une association créée en 2022 à partir de plusieurs associations qui ont voulu travailler ensemble parce qu'elles avaient les mêmes valeurs et voulaient être plus fortes pour aider les personnes en situation de handicap.

Le nom d'EKLA a été choisi parce qu'il parle de la joie et de l'épanouissement des personnes accueillies.

Les parents qui ont créé les associations il y a 58 ans avaient des enfants en situation de handicap et se sentaient seuls avec leurs difficultés.

Aujourd'hui EKLA accompagne environ 550 personnes en situation de handicap.

À EKLA il y a :

- 19 services et établissements,
- 240 professionnels qui travaillent.



Orientation 1

Une association qui soutient la liberté des personnes accueillies

EKLA veut que les personnes accueillies puissent :

- **Participer aux choix importants de l'association,**
- **Participer aux choix importants qui les concernent.**

C'est par exemple :

- D'aller à l'école de leur commune,
- Choisir où elles souhaitent vivre,
- Choisir leur travail,
- Choisir avec qui elles souhaitent passer du temps,
- Choisir leur docteur ou d'aller à l'hôpital quand elles sont malades.



Défi 1

Aider les personnes accueillies à faire leurs propres choix

Cela veut dire encourager la personne à exprimer ses souhaits et ses besoins et l'accompagner dans ses décisions avec bienveillance

Comment faire ?

- Former les professionnels aux moyens de communication adaptés pour chaque personne accueillie quelles que soient ses difficultés de langage.
- Généraliser l'utilisation des outils de communication «facile à comprendre».
Créer une équipe de personnes formées pour accompagner les professionnels et les personnes accueillies.
- Former les acteurs de l'association, c'est à dire les familles, les personnes accueillies et les professionnels à l'écoute active de chaque personne accueillie.
L'écoute active, cela veut dire écouter avec attention.
- Former les acteurs de l'association pour aider chaque personne à exprimer ses besoins et ses envies et décider pour elle-même.



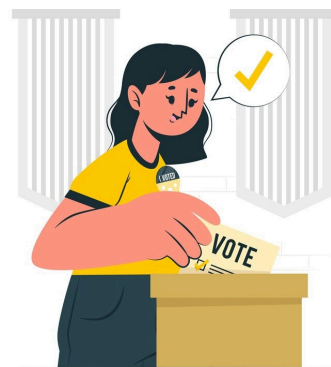
Défi 2

Faciliter la participation des personnes dans la vie de l'association et de la société

Cela veut dire permettre aux personnes de donner leur avis sur des sujets importants de l'association et de la société et de prendre des responsabilités si elles le souhaitent.

Comment faire ?

- Inclure les personnes accompagnées dans les commissions, les groupes de travail et la gouvernance de l'association.
- Permettre aux personnes accompagnées d'apporter leurs capacités à la société si elles le souhaitent.
Par exemple : dans des associations culturelles, sportives, maisons de quartier, centres sociaux ou encore dans le conseil municipal de leur commune.
- Accompagner chaque personne accueillie adulte à exercer son droit de vote.
- Organiser une rencontre avec les élus et les candidats pour que les projets électoraux soient compris et que les élections soient accessibles pour tous.
- Soutenir l'exercice de la fonction d'élu dans tous les Conseils de la Vie Sociale (CVS).



Défi 3

Promouvoir une démarche éthique et un accompagnement bientraitant

Cela veut dire réfléchir pour faire les choses bien, c'est choisir ce qui est juste et respectueux pour les personnes et c'est faire attention à ne pas faire de mal.

Comment faire ?

- Offrir un espace de réflexion éthique à tous les acteurs de l'association.

C'est offrir la possibilité de réfléchir avec la personne accueillie autour d'une problématique rencontrée.

Cela peut concerner la vie affective, le travail, un projet de déménagement, le projet de soin...

- Former tous les acteurs à la bientraitance des personnes accompagnées.

La bientraitance c'est assurer le bien-être de chaque personne en lui apportant la plus grande attention et la plus grande considération possible.



Défi 3

Promouvoir une démarche éthique et un accompagnement bientraitant

- Prévenir les maltraitances en sachant les reconnaître et les nommer et en permettant à chaque acteur d'en parler librement pour développer une vigilance collective.
- Apporter un cadre sécurisant au travail d'accompagnement par une démarche qualité.

Cela veut dire que l'on souhaite créer un environnement sûr pour aider les personnes.

Par exemple la sécurité et la qualité des repas, la sécurité incendie, la sécurité de la distribution des médicaments...



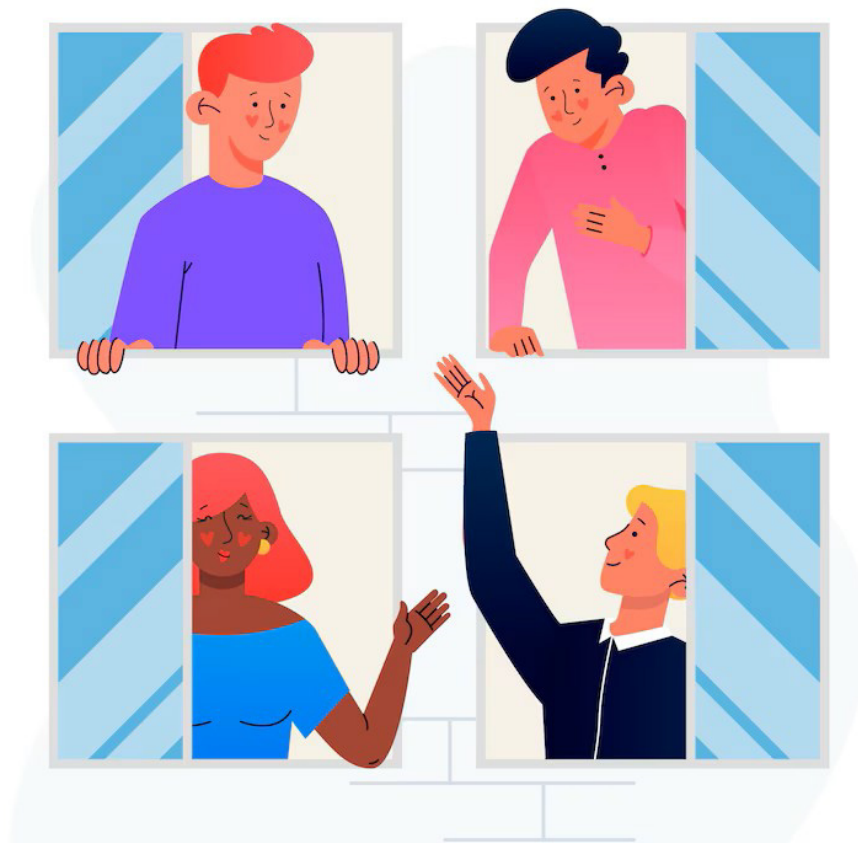
Orientation 2

Une association qui s'adapte aux besoins des personnes dans une logique d'ouverture

EKLA est une association qui propose de nouvelles idées pour améliorer la vie des personnes.

EKLA est une association qui crée et développe des partenariats avec la société pour favoriser l'inclusion des personnes accompagnées.

EKLA souhaite mettre les projets des personnes accompagnées au cœur de l'évolution de l'offre.



Défi 1

Rendre l'école accessible à tous les enfants

Cela veut dire que tous les enfants peuvent apprendre ensemble dans la même école de la commune.

Comment faire ?

- Proposer les réponses de scolarisation adaptées.
- Soutenir les professionnels (les professeurs, les AESH, les animateurs...) et apprendre à travailler ensemble.
- Augmenter le nombre d'heures de scolarisation.
- Développer les coopérations avec les professionnels de l'Éducation Nationale grâce à la création d'un service ressources composé d'experts.



Défi 2

Aider les personnes à trouver un travail

Cela veut dire que toutes les personnes accueillies peuvent trouver un travail en milieu protégé et/ou en milieu ordinaire.



Comment faire ?

- Aider chaque jeune ou adulte à découvrir différents métiers et trouver un travail, une formation ou un choix différent qui lui correspond.
- Créer des enseignements (en IME hors les murs) pour donner les connaissances et les compétences nécessaires pour exercer un emploi et faire reconnaître ses compétences.
- Permettre à chaque adulte qui a un projet d'insertion professionnelle en entreprise d'être accompagné par un conseiller.
- Accompagner la personne dans tous les domaines qui facilitent son insertion professionnelle : le logement, le soin, la vie sociale, l'entreprise.
- Faire connaître et reconnaître les parcours réussis d'insertion auprès des entreprises pour favoriser de nouvelles possibilités d'insertion.

Défi 3

Aider chacun à avoir un logement adapté et choisi

Cela veut dire que toutes les personnes accompagnées peuvent choisir leur habitat.

Comment faire ?

- Apprendre à chaque personne dès l'âge de 16 ans les compétences de la vie de tous les jours : apprendre à cuisiner, à gérer de l'argent, à nettoyer son logement, à organiser son temps (activités, participation sociale et citoyenne), à faire les démarches pour sa santé, à utiliser les transports...
- Multiplier les expériences en logements accompagnés ou en foyers d'hébergement pour aider la personne à choisir son type de logement.
- Créer ou rechercher avec des partenaires des solutions diversifiées de logements adaptés :
 - Logements individuels avec ou sans accompagnement,
 - Colocations,
 - Habitats partagés avec des personnes de tous les âges



Défi 3

Aider chacun à avoir un logement adapté et choisi

- Savoir identifier les signaux du vieillissement des personnes accompagnées pour mieux ajuster leur milieu de vie et leur quotidien.
- Accompagner chaque personne dans son projet de retraite, vers une solution adaptée.
- Encourager la construction de solutions adaptées pour les personnes vieillissantes, notamment médicalisées, grâce aux partenariats avec les Ehpad, les FAM...



Défi 4

Aider chacun à être en bonne santé

Cela veut dire qu'il est important de se sentir bien chaque jour et de prévenir les problèmes de santé.

On peut faire cela grâce à l'information, aux activités, et à de bons soins.



Comment faire ?

- Dans chaque établissement, des référents santé et activité sportive sont nommés pour organiser le parcours santé des personnes accueillies.
Ces référents sont formés et travaillent ensemble.
- Donner des informations et parler de santé avec tout le monde sur des sujets importants (vie affective et sexuelle, santé des dents, comment utiliser les réseaux sociaux, faire du sport...).
- Proposer des soins sans médicament.
Par exemple : la relaxation, la sophrologie, les salles snoezelen (lieux calmes avec lumière, musique,...), le tai chi chuan, le qi gong...
- Travailler avec les professionnels de santé (médecins, infirmiers, services sociaux...) pour faciliter l'accès aux soins.
- Développer des expériences de soins à distance (télémedecine et téléconsultations) et de simulations virtuelles pour faciliter l'accès aux soins.

Orientation 3

Une association qui soutient les familles et leur permet de s'impliquer dans ses orientations

EKLA veut proposer des opportunités d'engagement à chaque famille et ainsi leur permettre de construire leur place dans l'association.

EKLA veut apporter un soutien à chaque famille.

EKLA a besoin des familles pour exister.



Défi 1

Mieux connaître les familles

Cela veut dire se rencontrer et passer du temps ensemble.

Comment faire ?

- Proposer un accueil collectif privilégié des nouvelles familles à EKLA.
- Créer des réseaux d'échange d'expériences entre parents.
- Instaurer une régularité dans les rencontres avec les familles pour leur permettre d'exprimer leurs attentes notamment au travers des fêtes de familles.



Défi 2

Susciter l'intérêt des familles

Cela veut dire donner aux familles, l'envie de s'impliquer dans la vie associative.

Comment faire ?

- Proposer la participation à des commissions associatives sur des thèmes qui touchent l'accompagnement des personnes (vie professionnelle et sociale, vieillissement, commission éthique...).
- Communiquer plus régulièrement sur la vie de l'association sur le site internet et les réseaux sociaux.
- Demander l'avis des familles par une enquête régulière, publier les résultats et prendre en compte les avis dans les orientations de l'association.



Défi 3

Soutenir les aidants

Cela veut dire être disponibles pour les aidants quand c'est nécessaire et construire ensemble des solutions.

Comment faire ?

- Former des familles volontaires à la pair-aidance.
La pair-aidance c'est être aidé par une personne qui a vécu la même chose.
- Animer un réseau de pair-aidants.
- Apporter des réponses d'accueil temporaire et de répit sur le territoire.





Association EKLA
21 rue Ferdinand Buisson
Bâtiment S
53810 CHANGE

Site internet : <https://ekla-asso.fr>



Ekla53



Association Ekla



association_ekla



Association Ekla



Document écrit en
Facile à lire et à
comprendre (FALC)